

## Paro y voto ¿Afecta al voto la experiencia de desempleo?

Miguel Caínzos (Universidad de Santiago de Compostela)  
Carmen Voces (Escola Galega de Administración Pública)

Proyecto CIEDES. MINECO, Código CSO2011-30179-C02-01

## Preguntas, objetivo y contexto

---

### ▶ Preguntas

- ▶ ¿Afecta la experiencia personal de desempleo a la participación electoral y el sentido del voto?
- ▶ ¿Exhiben los parados un patrón de voto distintivo?
- ▶ ¿Hay una pauta de asociación consistente y temporalmente estable entre situación de (des)empleo y voto?

### ▶ Objetivo

- ▶ Contrastar cinco hipótesis alternativas sobre las consecuencias electorales del desempleo a nivel individual

### ▶ Contexto

- ▶ España. Elecciones generales celebradas entre 1979 y 2011
-

La respuesta breve a nuestra pregunta

---

**¡POCO!**

Estar en paro apenas afecta  
al sentido del voto

Aunque sí tiene cierto efecto (negativo)  
sobre la participación

---

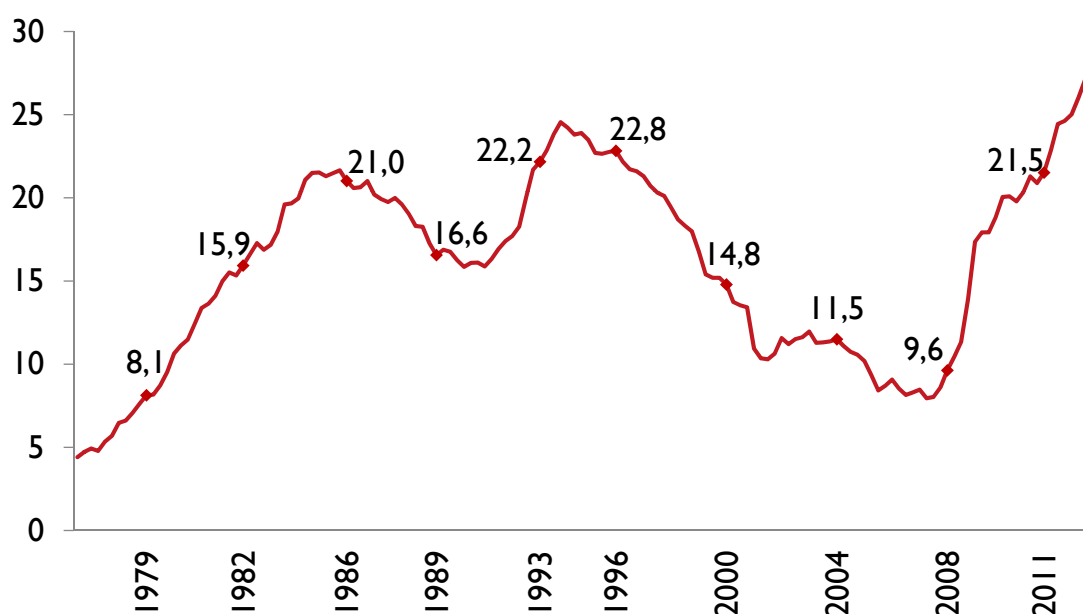
El contexto español

---

- ▶ Niveles de paro comparativamente altos
  - ▶ Gran sensibilidad del empleo al ciclo económico
  - ▶ Intensa actividad legislativa en torno al empleo: siete reformas de la regulación del mercado de trabajo desde 1984
  - ▶ Gran visibilidad y relevancia del tema del paro tanto en la agenda pública como en el discurso de los partidos
  - ▶ “Ciudadanos exigentes” y “actitudes estatalistas”
-

## El contexto español

---



Tasa de paro, 1976-2013

---

## Hipótesis

---

### ► H 1: Apatía política

Los parados se retiran a la esfera privada y desarrollan actitudes de fatalismo, falta de autoeficacia y desconfianza en el sistema político

Todo ello resulta en una probabilidad de votar (a cualquier partido) más baja que la de los ocupados

---

## Hipótesis

---

### ▶ **H 2: Castigo generalizado**

Los electores usan su voto como instrumento para premiar o castigar a los gobiernos por su desempeño

Los desempleados atribuyen al gobierno responsabilidad por su situación

De ahí el voto retrospectivo egocéntrico basado en la experiencia del paro (menor probabilidad de votar al partido gobernante)

---

## Hipótesis

---

### ▶ **H 3: Propiedad del tema**

El partido que es percibido como el más competente o como el que promueve las mejores políticas para abordar un tema se verá beneficiado electoralmente si ese tema adquiere visibilidad y relevancia

Los parados tenderán a votar más al partido “propietario” del tema del paro, porque este es un tema central en su “agenda personal”

---

## Hipótesis

---

### ▶ **H 3: Propiedad del tema**

Hay datos de encuesta que sugieren que

- ▶ el PSOE fue el partido propietario del tema del paro durante la década de los ochenta
  - ▶ pero tras la recesión de 1993-94 la perdió en beneficio del PP, que la conservó hasta 2011, con el posible paréntesis de la primera legislatura de Rodríguez Zapatero
- 

## Hipótesis

---

### ▶ **H 4: Castigo condicionado a la afinidad ideológica**

Los electores ubicados en el espacio ideológico contrario al del partido gobernante tienen una alta probabilidad de votar a otros partidos, sea cual sea su situación de empleo

Solo los parados ideológicamente afines al partido gobernante tienen “disponibilidad” para castigarlo con su voto

---

## Hipótesis

### ► H 5: Castigo basado en la politización de su experiencia personal por los electores de izquierdas

La gente de izquierdas es más propensa a politizar su experiencia personal y a responsabilizar al gobierno de su situación económica

Solo los parados de izquierdas tienden a culpar de su situación al partido gobernante y a usar su voto para castigarlo

Hipótesis	Parados	Gobierno de derechas			Gobierno de izquierdas		
		VPG	VOP	ABS	VPG	VOP	ABS
<i>Apatía política</i>	Todos	-	-	+	-	-	+
<i>Castigo generalizado</i>	Fuerte	Todos	-	+	-	+	
	Débil	Todos	-		+	-	+
<i>Propiedad del tema</i>	Todos		-	+	+	-	
			+	-	-	+	
<i>Castigo condicionado a la afinidad ideológica</i>	Fuerte	De derechas	-	+			
		De izquierdas				-	+
	Débil	De derechas	-		+		
		De izquierdas				-	+
<i>Castigo basado en la politización de su situación personal por los electores de izquierdas</i>	Fuerte	De derechas					
		De izquierdas	(-)	(+)		-	+
	Débil	De derechas					
		De izquierdas	(-)		(+)	-	+

## Orientación ideológica del partido en el gobierno al celebrarse las elecciones

---

- ▶ Gobierno de derechas o de centro-derecha
    - ▶ 1979 (*Unión de Centro Democrático*)
    - ▶ 1982 (*Unión de Centro Democrático*)
    - ▶ 2000 (*Partido Popular*)
    - ▶ 2004 (*Partido Popular*)
  
  - ▶ Gobierno de izquierdas (*Partido Socialista Obrero Español*)
    - ▶ 1986
    - ▶ 1989
    - ▶ 1993
    - ▶ 1996
    - ▶ 2008
    - ▶ 2011
- 

## Datos

---

- ▶ Encuestas postelectorales
    - ▶ 1979 y 1982: DATA S.A.
    - ▶ 1986 a 2011: Centro de Investigaciones Sociológicas
  
  - ▶ Excluidos del análisis:
    - ▶ Empleadores y autoempleados
    - ▶ Población económicamente inactiva
    - ▶ Casos con valores perdidos en cualquiera de las variables objeto de análisis
-

## Variables

---

- ▶ **Variable dependiente: voto**
    - ▶ Voto por el partido gobernante (VPG)
    - ▶ Voto por otro partido (VOP)
    - ▶ Abstención o voto en blanco (ABS)
  - ▶ **Variable independiente: situación de empleo**
    - ▶ Parado
    - ▶ Ocupado
  - ▶ **Variables de control:**
    - ▶ Sexo
    - ▶ Edad(18-24; 25-34; 35-44; 45-54; 55 + años)
    - ▶ Clase EGP (I-II Profesional – Directivo; IIIab No manual; V-VI Supervisor – Manual cualificado; VIIab Manual no cualificado)
    - ▶ Ideología (ubicación en la escala izquierda-derecha, I-I0)
- 

## Tamaño muestral y distribución de las principales variables(%)

---

	1979	1982	1986	1989	1993	1996	2000	2004	2008	2011
VPG	15,5	4,4	36,1	31,8	31,9	27,8	26,0	22,9	35,9	20,2
VOP	53,2	78,7	39,8	44,0	49,5	50,1	42,2	55,1	40,2	49,5
ABS	31,3	16,9	24,1	24,2	18,6	22,2	31,9	22,0	23,9	30,3
Parado	11,3	17,0	20,7	13,7	24,6	28,4	18,3	16,8	17,5	34,8
Ocupado	88,7	83,0	79,3	86,3	75,4	71,6	81,7	83,2	82,5	65,2
<b>Total</b>	<b>1468</b>	<b>1493</b>	<b>2149</b>	<b>809</b>	<b>1363</b>	<b>1539</b>	<b>1601</b>	<b>1814</b>	<b>2410</b>	<b>2474</b>

VPG:Voto al partido gobernante

VOP: Voto a otro partido

ABS:Abstención o voto en blanco

---



## Procedimiento: *logit* multinominal

- ▶ **Modelo 1:** Situación de empleo, Sexo, Edad, Clase EGP

$$\text{Ln}\left(\frac{\text{Prob}_{i,j}}{\text{Prob}_{i,k}}\right) = B_{0,j} + B_{S,j} * \text{SEXO}_i + B_{E,j} * \text{ED}_i + B_{C,j} * \text{CL}_i + B_{P,j} * \text{PARO}_i$$

- ▶ **Modelo 2:** Situación de empleo, Sexo, Edad, Clase EGP , Ideología

$$\text{Ln}\left(\frac{\text{Prob}_{i,j}}{\text{Prob}_{i,k}}\right) = B_{0,j} + B_{S,j} * \text{SEXO}_i + B_{E,j} * \text{ED}_i + B_{C,j} * \text{CL}_i + B_{I,j} * \text{ID}_i + B_{P,j} * \text{PARO}_i$$

- ▶ **Modelo 3:** Situación de empleo, Sexo, Edad, Clase EGP , Ideología, Interacción Situación de empleo \* Ideología

$$\text{Ln}\left(\frac{\text{Prob}_{i,j}}{\text{Prob}_{i,k}}\right) = B_{0,j} + B_{S,j} * \text{SEXO}_i + B_{E,j} * \text{ED}_i + B_{C,j} * \text{CL} + B_{I,j} * \text{ID}_i + B_{P,j} * \text{PARO}_i + B_{PI,j} * \text{PARO}_i * \text{ID}_i$$

## Estadísticos de bondad del ajuste

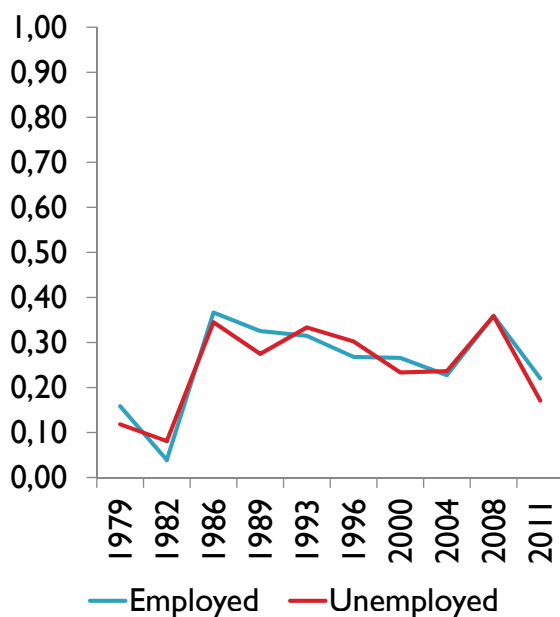
	Modelo 1		Modelo 2		Modelo 3	
	-2 LL	G <sup>2</sup>	-2 LL	G <sup>2</sup>	-2 LL	G <sup>2</sup>
<b>1979</b>	1598,12	142,67	1473,71	267,08	1470,29	270,50
<b>1982</b>	1072,11	93,95	1063,84	102,23	1058,90	107,16
<b>1986</b>	2368,45	233,33	2082,31	519,47	2072,92	528,86
<b>1989</b>	1037,75	67,68	996,32	109,10	996,24	109,18
<b>1993</b>	1686,57	62,69	1509,98	239,28	1508,56	240,70
<b>1996</b>	1768,96	103,79	1617,33	255,41	1615,56	257,19
<b>2000</b>	1945,62	100,59	1439,29	606,91	1438,87	607,34
<b>2004</b>	2188,57	97,71	1452,51	833,77	1440,80	845,48
<b>2008</b>	2786,74	114,62	2204,57	696,79	2195,93	705,43
<b>2011</b>	2552,26	147,34	2317,12	382,48	2314,89	384,72

GL: Modelo 1: 18; Modelo 2: 20; Modelo 3: 22

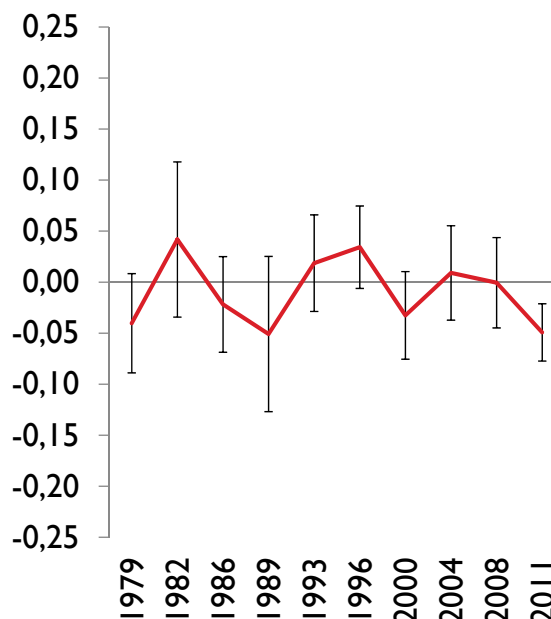
		Modelo 1				Modelo 2							
		VOP - VPG		ABS - VPG		VOP - ABS		VOP - VPG		ABS - VPG		VOP - ABS	
		B	p<	B	p<	B	p<	B	p<	B	p<	B	p<
1979	Parado	0,15	0,618	0,69	0,024	-0,54	0,003	0,00	0,999	0,57	0,072	-0,57	0,002
	Ideología							-0,50	0,000	-0,43	0,000	-0,07	0,045
1982	Parado	-0,91	0,006	-0,23	0,508	-0,68	0,000	-1,04	0,002	-0,38	0,295	-0,66	0,000
	Ideología							-0,18	0,006	-0,21	0,005	0,03	0,480
1986	Parado	-0,05	0,731	0,31	0,027	-0,35	0,013	0,11	0,456	0,38	0,008	-0,27	0,061
	Ideología							0,54	0,000	0,28	0,000	0,26	0,000
1989	Parado	0,06	0,832	0,55	0,039	-0,50	0,047	0,11	0,690	0,60	0,028	-0,49	0,052
	Ideología							0,31	0,000	0,21	0,000	0,10	0,041
1993	Parado	-0,15	0,321	0,06	0,745	-0,21	0,234	-0,07	0,677	0,09	0,636	-0,15	0,388
	Ideología							0,48	0,000	0,20	0,000	0,28	0,000
1996	Parado	-0,16	0,254	-0,21	0,214	0,05	0,745	-0,05	0,747	-0,15	0,372	0,10	0,505
	Ideología							0,41	0,000	0,17	0,000	0,24	0,000
2000	Parado	0,13	0,433	0,23	0,193	-0,10	0,526	0,13	0,506	0,26	0,191	-0,12	0,443
	Ideología							-1,08	0,000	-0,73	0,000	-0,35	0,000
2004	Parado	-0,17	0,297	0,23	0,216	-0,40	0,009	-0,40	0,052	0,05	0,801	-0,45	0,005
	Ideología							-1,25	0,000	-0,76	0,000	-0,49	0,000
2008	Parado	-0,17	0,207	0,26	0,064	-0,42	0,003	-0,13	0,360	0,28	0,053	-0,41	0,005
	Ideología							0,75	0,000	0,34	0,000	0,41	0,000
2011	Parado	0,18	0,123	0,54	0,000	-0,35	0,000	0,17	0,161	0,53	0,000	-0,35	0,001
	Ideología							0,47	0,000	0,29	0,000	0,18	0,000

## Modelo 1: Voto por el partido gobernante

### Prob.

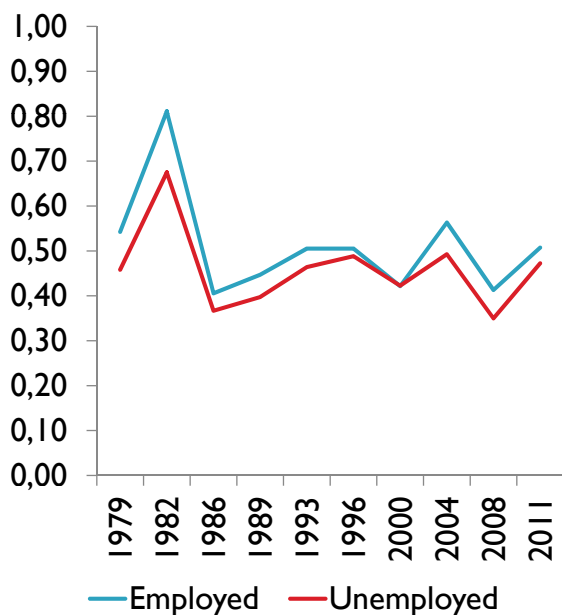


### EMM

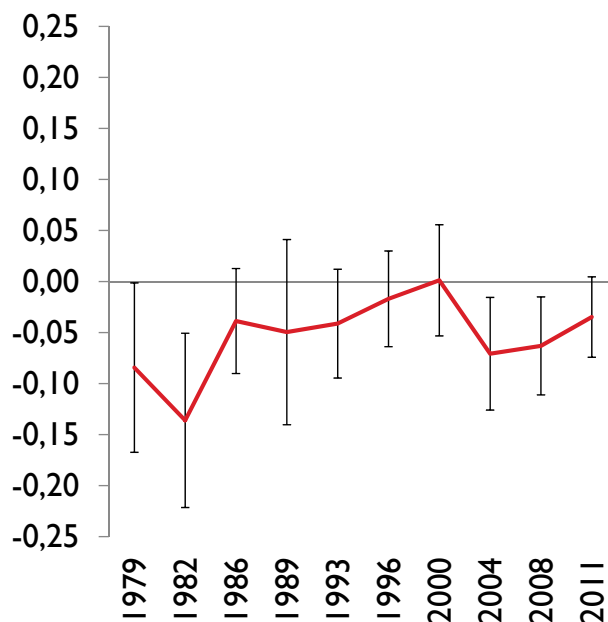


# Modelo 1: Voto a otro partido

**Prob.**

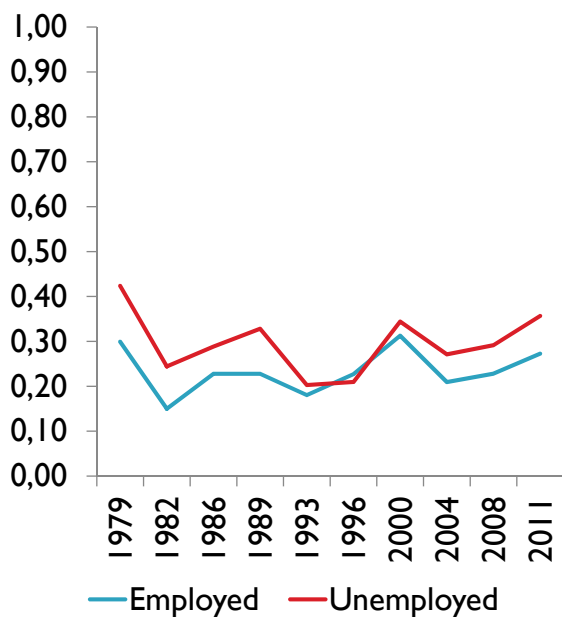


**EMM**

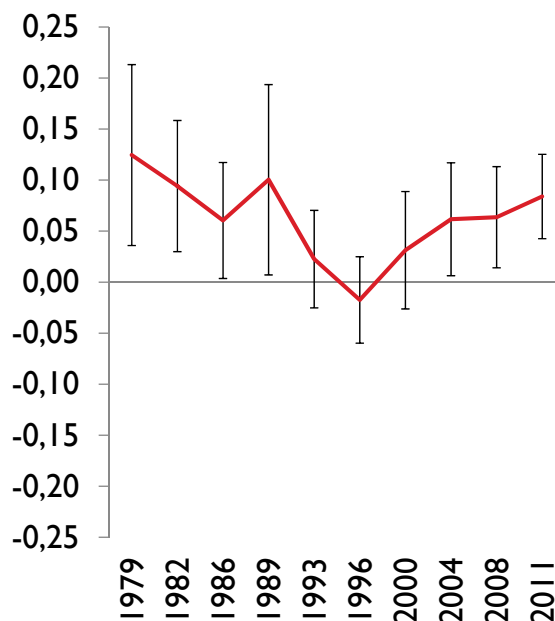


# Modelo 1: Abstención o voto en blanco

**Prob.**



**EMM**



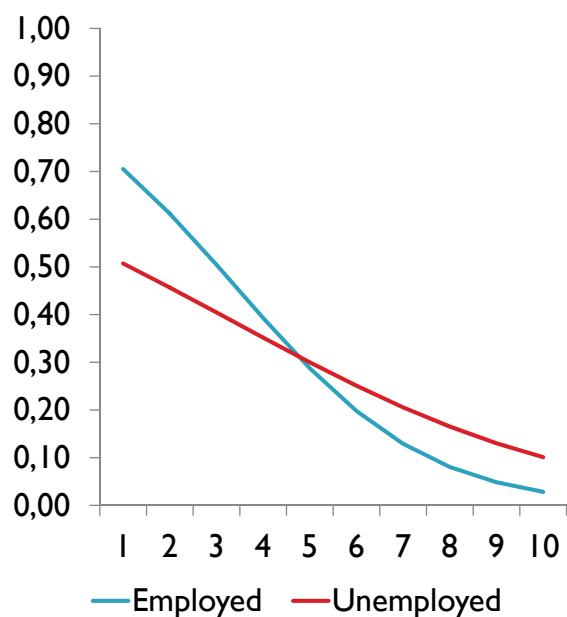
		Modelo 3					
		VOP - VPG		ABS - VPG		VOP - ABS	
		B	p<	B	p<	B	p<
<b>1979</b>	Ideología	-0,48	0,000	-0,42	0,000	-0,06	0,147
	Parado	1,30	0,179	1,37	0,152	-0,07	0,862
	Parado * ideología	-0,29	0,123	-0,14	0,435	-0,15	0,171
<b>1982</b>	Ideología	-0,16	0,025	-0,23	0,005	0,07	0,128
	Parado	-0,37	0,668	-0,47	0,601	0,10	0,797
	Parado * ideología	-0,16	0,356	0,05	0,797	-0,21	0,034
<b>1986</b>	Ideología	0,60	0,000	0,33	0,000	0,27	0,000
	Parado	1,12	0,002	1,11	0,002	0,01	0,970
	Parado * ideología	-0,26	0,002	-0,20	0,020	-0,06	0,489
<b>1989</b>	Ideología	0,32	0,000	0,21	0,001	0,10	0,054
	Parado	0,26	0,683	0,64	0,318	-0,38	0,534
	Parado * ideología	-0,04	0,793	-0,01	0,929	-0,03	0,842
<b>1993</b>	Ideología	0,50	0,000	0,19	0,001	0,31	0,000
	Parado	0,27	0,503	-0,04	0,928	0,31	0,491
	Parado * ideología	-0,08	0,397	0,03	0,797	-0,11	0,273
<b>1996</b>	Ideología	0,42	0,000	0,21	0,000	0,21	0,000
	Parado	-0,05	0,892	0,26	0,506	-0,30	0,420
	Parado * ideología	-0,01	0,928	-0,11	0,254	0,10	0,229
<b>2000</b>	Ideología	-1,06	0,000	-0,72	0,000	-0,34	0,000
	Parado	0,65	0,443	0,60	0,458	0,05	0,921
	Parado * ideología	-0,11	0,523	-0,06	0,683	-0,04	0,697
<b>2004</b>	Ideología	-1,24	0,000	-0,69	0,000	-0,55	0,000
	Parado	0,84	0,440	2,64	0,015	-1,81	0,000
	Parado * ideología	-0,20	0,332	-0,51	0,011	0,32	0,006
<b>2008</b>	Ideología	0,74	0,000	0,29	0,000	0,45	0,000
	Parado	-0,32	0,490	-0,78	0,066	0,46	0,298
	Parado * ideología	0,07	0,490	0,26	0,009	-0,19	0,027
<b>2011</b>	Ideología	0,49	0,000	0,33	0,000	0,16	0,000
	Parado	0,36	0,258	0,95	0,003	-0,59	0,032
	Parado * ideología	-0,05	0,454	-0,11	0,151	0,05	0,338

		Modelo 3		
		VOP - VPG	ABS - VPG	VOP - ABS
<b>1982</b>	Ideología	-0,16*	-0,23**	0,07
	Parado	-0,37	-0,47	0,10
	Parado * ideología	-0,16	0,05	-0,21*
<b>1986</b>	Ideología	0,60***	0,33***	0,27***
	Parado	1,12**	1,11**	0,01
	Parado * ideología	-0,26**	-0,20*	-0,06
<b>2004</b>	Ideología	-1,24***	-0,69***	-0,55***
	Parado	0,84	2,64*	-1,81***
	Parado * ideología	-0,20	-0,51*	0,32**
<b>2008</b>	Ideología	0,74***	0,29***	0,45***
	Parado	-0,32	-0,78 <sup>+</sup>	0,46
	Parado * ideología	0,07	0,26**	-0,19*

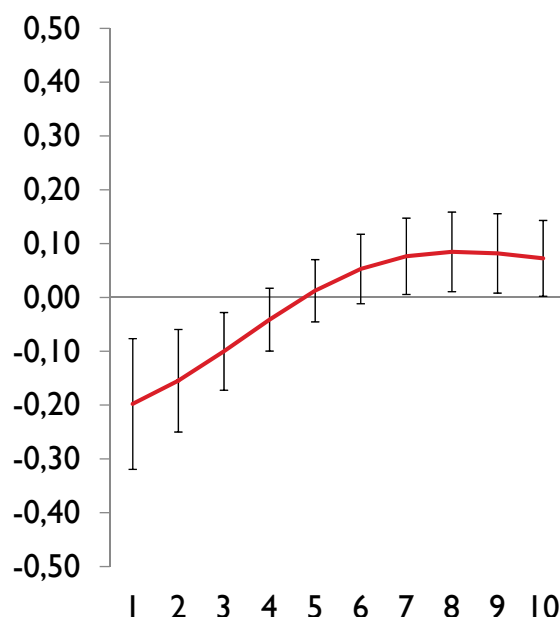
## Voto por el partido gobernante, 1986

---

**Prob.**



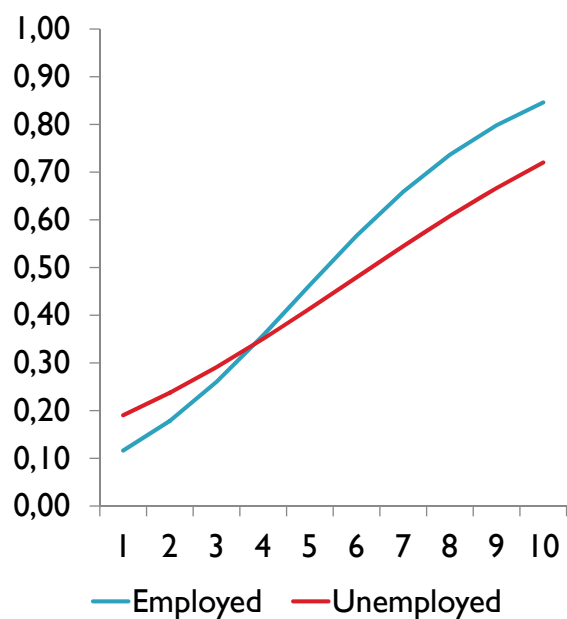
**EMM**



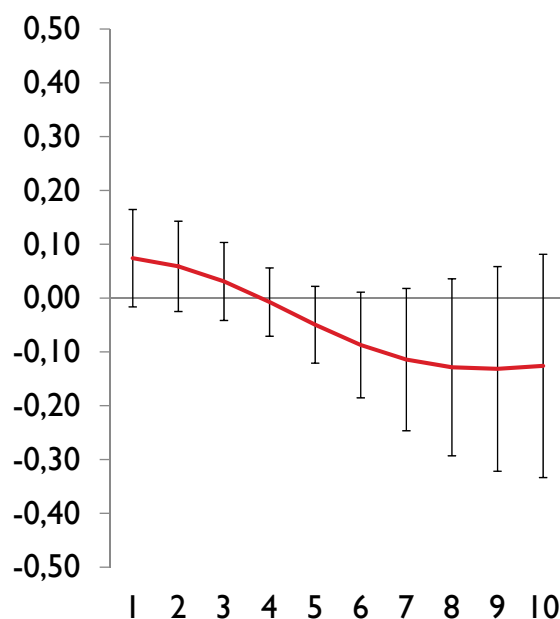
## Voto a otro partido, 1986

---

**Prob.**

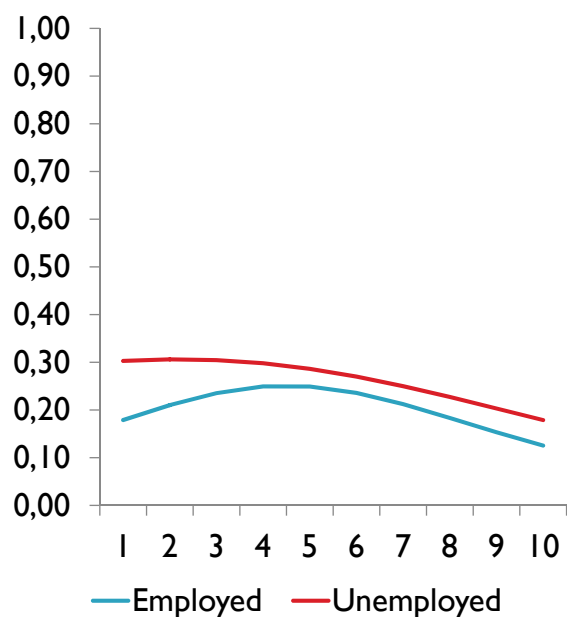


**EMM**

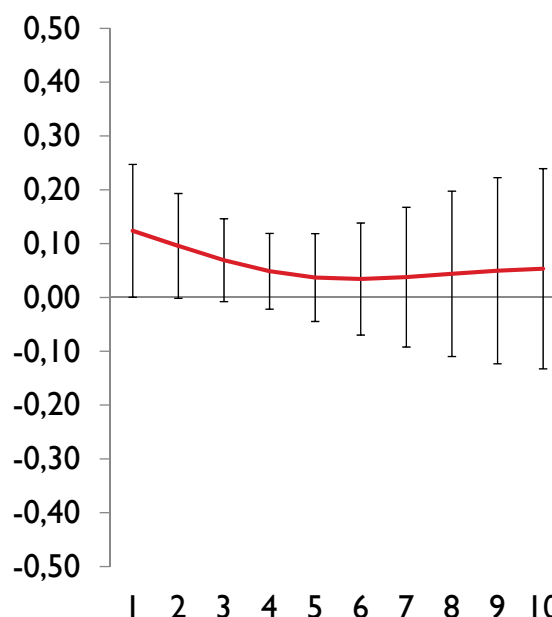


## Abstención o voto en blanco, 1986

**Prob.**

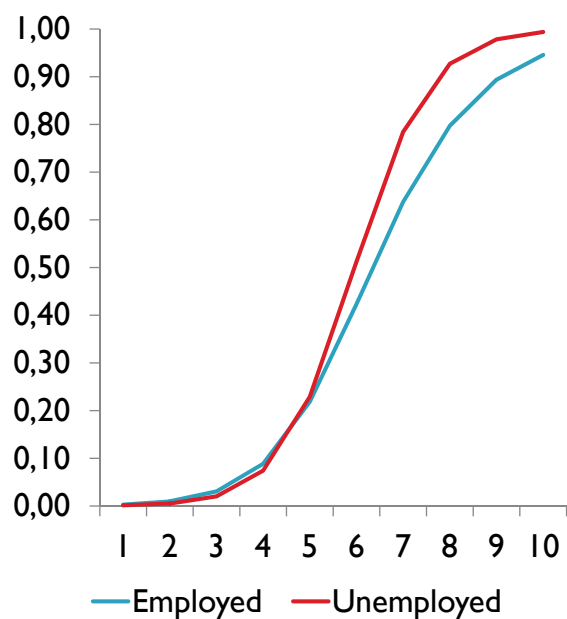


**EMM**

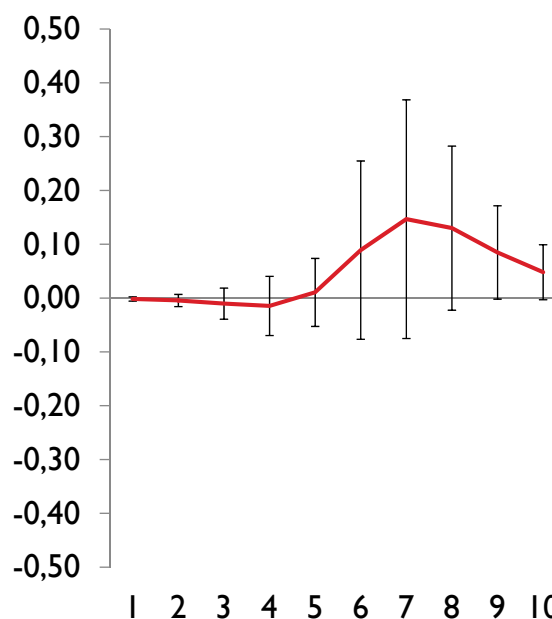


## Voto por el partido gobernante, 2004

**Prob.**

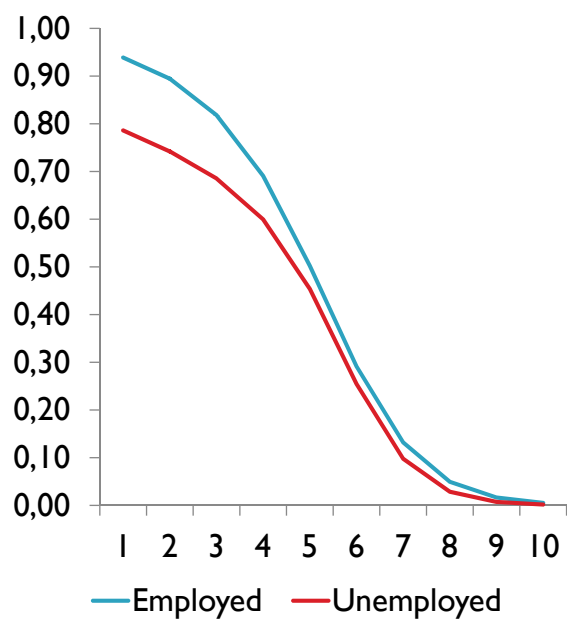


**EMM**

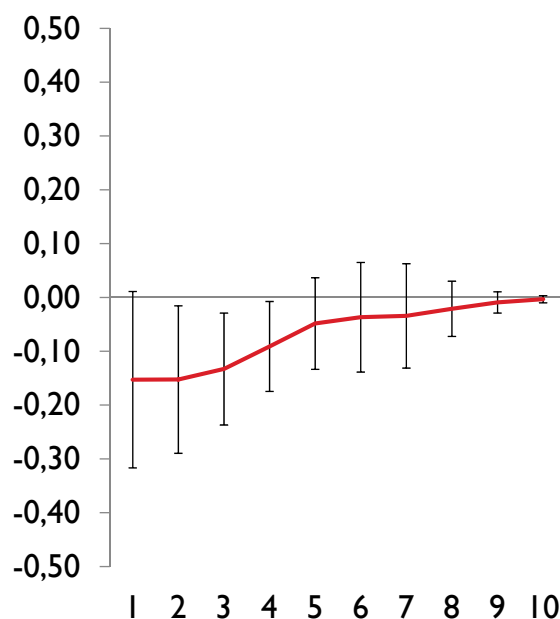


## Voto a otro partido, 2004

**Prob.**

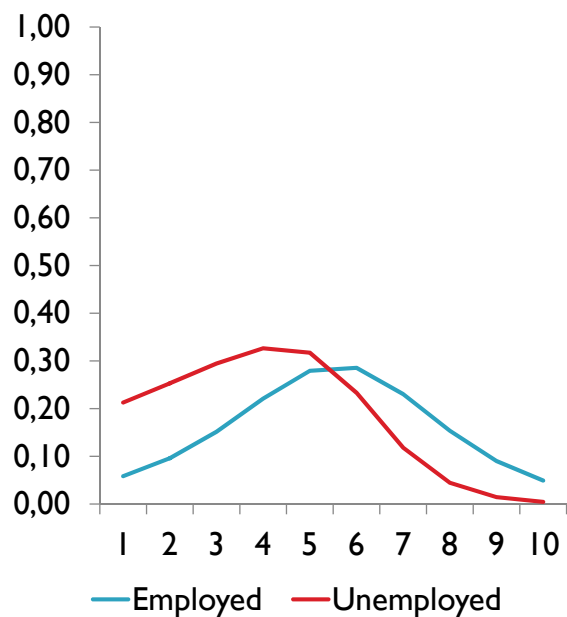


**EMM**

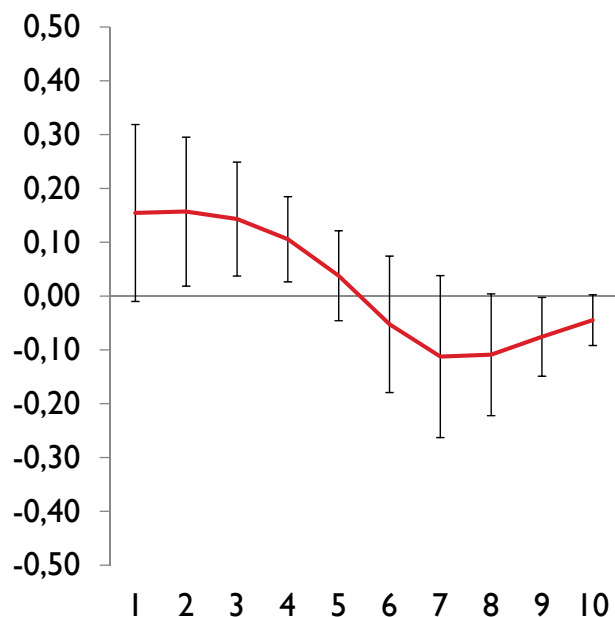


## Abstención o voto en blanco, 2004

**Prob.**

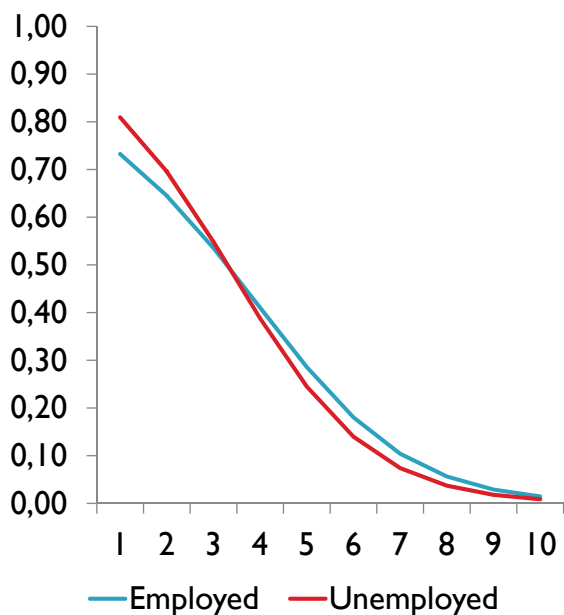


**EMM**

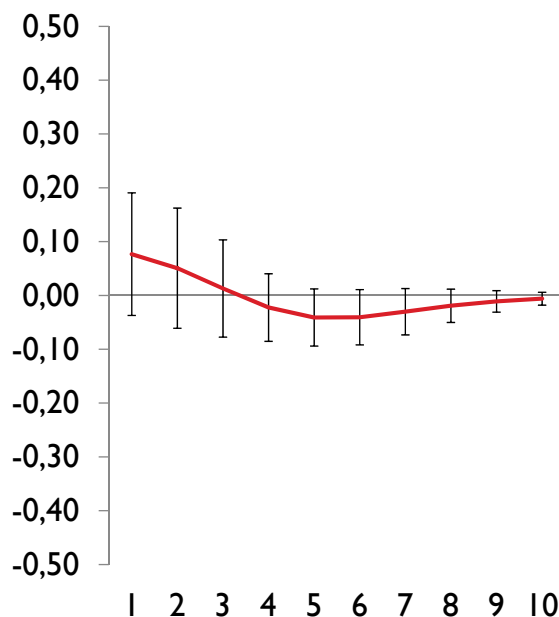


# Voto por el partido gobernante, 2008

**Prob.**

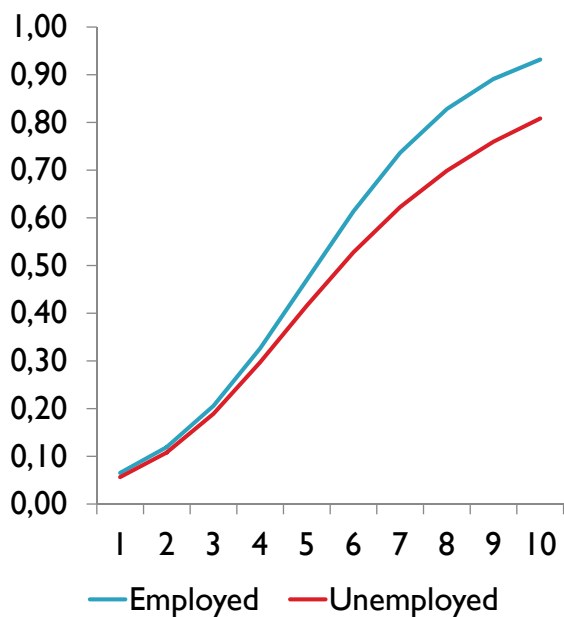


**EMM**

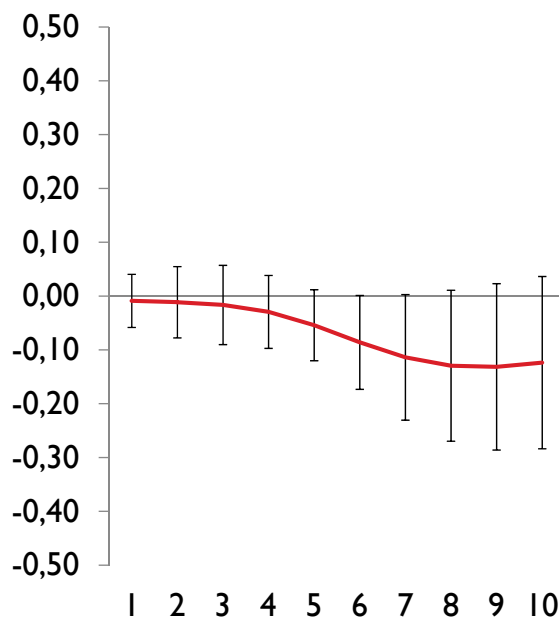


# Voto a otro partido, 2008

**Prob.**



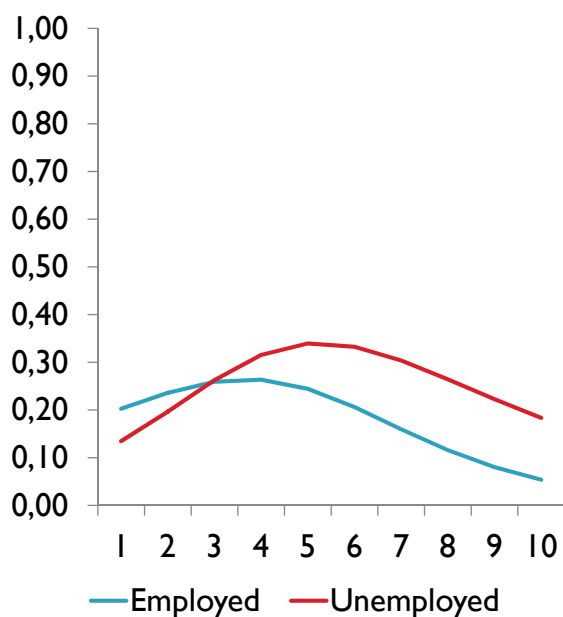
**EMM**



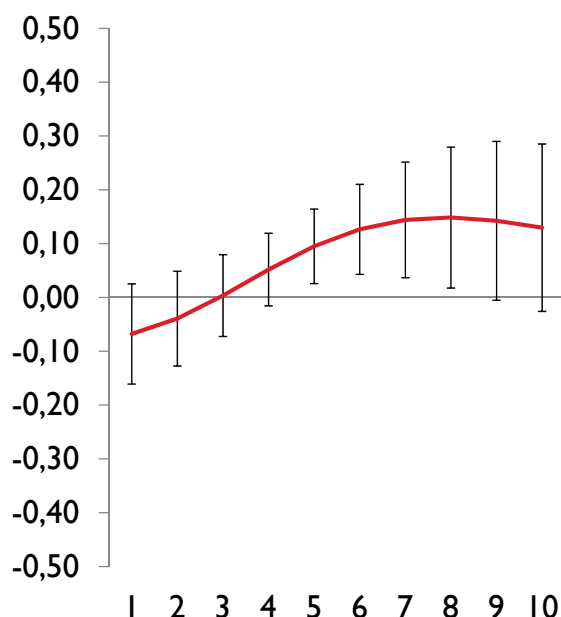


# Abstención o voto en blanco, 2008

**Prob.**



**EMM**



## Summary of results

Hypotheses	1979	1982	1986	1989	1993	1996	2000	2004	2008	2011
<i>Apatía política</i>	✓	✓	✓	✓				✓	✓	✓
<i>Castigo generalizado</i>										
<i>Propiedad del tema</i>										
<i>Castigo condicionado a la afinidad ideológica</i>			✓							
<i>Castigo basado en la politización de su situación personal por los electores de izquierdas</i>			✓							

# Summary of results

Hypotheses	1979	1982	1986	1989	1993	1996	2000	2004	2008	2011
<i>Apatía política</i>	✓	✓	✓	✓				✓	✓	✓
<i>Castigo generalizado</i>										
<i>Propiedad del tema</i>										
<i>Castigo condicionado a la afinidad ideológica</i>			✓							
<i>Castigo basado en la politización de su situación personal por los electores de izquierdas</i>	?	?	✓				?	?		

XI Congreso de la AECPA  
 GT 4.5. “Elecciones y opinión pública en tiempos de crisis”  
 Sevilla, 18-20 de septiembre de 2013

Paro y voto  
 ¿Afecta al voto la experiencia de desempleo?

Miguel Caínzos (miguel.cainzos@usc.es)  
 Carmen Voces (carmen.voces.lopez@xunta.es)