

---

**El perfil de los votantes y los componentes del voto en las  
Elecciones al Parlamento Europeo 2014**

*Xosé Luis Barreiro Rivas y Erika Jaráiz Gulías*

---

*Es un borrador. No citar. No copiar. No circular.*

**GT 4.5 Alteraciones electorales o cambio en el sistema de partidos: nuevas pautas y orientaciones del comportamiento electoral de los españoles tras los últimos procesos electorales.**

**XII Congreso de la Asociación Española de Ciencia Política**

## **Resumen**

Las elecciones al Parlamento Europeo del pasado año han supuesto una modificación en los patrones habituales de comportamiento electoral propios de este tipo de elecciones. En la presente investigación hacemos un análisis de cuáles son los componentes que han condicionado el voto en dichas elecciones, y de qué modo se han modificado dichos patrones de comportamiento, así como cuál es el perfil de los votantes de cada uno de los partidos que han obtenido representación en España. Nuestro objetivo final es el desarrollo de un modelo SEM, que explique cuáles han sido los factores condicionantes del voto en las elecciones al Parlamento Europeo de 2014 en España para cada uno de los partidos, el peso de dichos factores y la relación existente entre ellos.

**Palabras clave:** comportamiento electoral, voto, elecciones, Parlamento Europeo

## **Abstract**

The elections to the European Parliament in the past year have meant a change in the habitual patterns of voting behavior typical of this kind of election. In this research we analyze what are components that have conditioned the vote in these elections, and how these patterns of behavior have been modified, as well as what is the profile of the voters of each of the parties that have gained representation in Spain. Our ultimate goal is the development of a SEM model, which explains which have been the determinants of voting in elections to the European Parliament in 2014 in Spain for each of the parties, the weight of these factors and the relationship between them.

**Key words:** electoral behaviour, vote, elections, European Parliament

## **1. Introducción**

El comportamiento electoral de los españoles en las elecciones europeas a nivel individual ha sido poco estudiado hasta la fecha. Las razones fundamentales de esta escasez de investigaciones sobre el comportamiento electoral de los españoles en los comicios europeos, radican en la ausencia de encuestas, lo que ha obligado a la mayoría de investigadores a hacer un análisis agregado de los condicionantes del voto en este tipo de elecciones. De este modo, el análisis agregado se convierte en la opción más factible para aquellos interesados en el estudio de las elecciones europeas.

La mayoría de las investigaciones que han tratado de explicar el comportamiento electoral individual de los españoles en las elecciones europeas lo han hecho desde dos perspectivas. La primera y la más utilizada, es el modelo de elecciones de segundo orden, que entiende los comicios europeos como comicios de segundo orden, y por lo tanto trata de explicar el comportamiento electoral de los españoles en estas elecciones en clave nacional (Reif & Schmitt 1980). La segunda perspectiva se basa en la posición de los partidos respecto a la Unión Europea, y el transcurrir de la campaña electoral. (Belluci et al., 2012; Hix & Marsh, 2007, 2010).

Nuestra investigación, sin embargo, procura identificar los factores que influyeron en el voto de los españoles en las pasadas elecciones europeas de 2014, esbozando un modelo interpretativo del comportamiento electoral que tenga en cuenta los componentes del voto que habitualmente se han señalado en las investigaciones, tanto aquellos que provienen de una tradición psico-sociológica (identificación partidista,...), como los que se corresponden con una explicación downsiana del voto (posicionamiento ideológico, issues,...).

## **2. Elecciones europeas ¿Por qué elecciones de segundo orden?**

El estudio de los componentes del voto en las elecciones europeas es un tema relativamente novedoso y poco explotado en nuestro país. Los motivos son varios, en primer lugar el hecho obvio de que las primeras elecciones al PE se celebrasen en España en el año 1987, lo que sitúa a estos comicios como un objeto de estudio bastante reciente. Pero sobre todo, la ausencia de datos a nivel individual ha obligado a los

investigadores a realizar análisis casi exclusivamente desde un enfoque agregado, alejándolo de los habituales estudios sobre el comportamiento de los votantes, fundamentados, en su mayoría, en la utilización de datos provenientes de encuestas.

Conscientes de estas limitaciones, muchos de los estudios existentes sobre el voto en las elecciones europeas parten de la consideración de estos comicios como elecciones de segundo orden. Desde el artículo seminal de Reif y Schmitt (1980), muchas investigaciones han asumido dicha premisa como cierta (Van der Eijk & Franklin 1996; Hix & Marsh 2010; Ramiro & Font 2011). De acuerdo con este enfoque, las elecciones al Parlamento Europeo (PE) serían, no sólo de menor importancia para la ciudadanía, sino que además estarían relacionadas con los ciclos políticos nacionales. De este modo, Reif & Schmitt mantienen que en las elecciones al PE “se arriesga menos”, lo que tendría, entre otras, como consecuencias inmediatas que: i) El nivel de participación es menor que en las elecciones nacionales; ii) Las perspectivas de obtener buenos resultados son mejores para los partidos pequeños y nuevos; y iii) los partidos de gobierno son más castigados.

Muchas de las posteriores investigaciones sobre el voto, de las elecciones europeas en España se han centrado en el análisis y la comprobación de la veracidad de todas o alguna de estas tres presunciones (Ramiro & Font 2011). Sin ánimo de profundizar en la discusión sobre la validez del modelo de explicación de las elecciones europeas como comicios de segundo orden<sup>1</sup>, un rápido repaso a los datos nos permitirá considerar la incorporación de este enfoque a nuestro modelo explicativo del comportamiento electoral en las pasadas elecciones europeas.

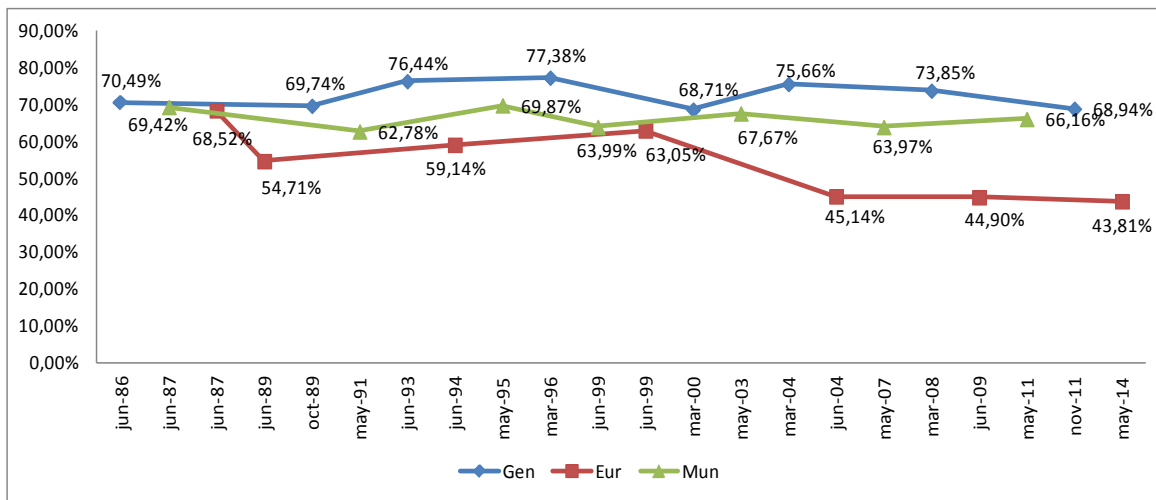
En primer lugar comprobamos que efectivamente las elecciones europeas registran una menor participación que las generales y las municipales en nuestro país. Desde el mencionado enfoque, serán de segundo orden las elecciones menos importantes, como las regionales, municipales o las legislativas en los regímenes presidenciales (Norris 1997). El nivel de participación en las elecciones generales en España, aun siendo siempre más elevado, ha sido, como se observa en el gráfico, en ocasiones muy similar al registrado para las municipales, lo que invita a reflexionar sobre cuáles son los

---

<sup>1</sup> La validez de este enfoque sigue siendo un tema recurrente en la literatura especializada, como muestra reciente disponemos del monográfico de la revista *Electoral Studies* (2011), 30 (1).

motivos que llevan a los ciudadanos a tomar la decisión de ejercer o no su derecho al voto, más allá de la presunción de que esto se deba a una cuestión estructural<sup>2</sup>.

**Gráfico 1. Evolución de la participación en elecciones generales, municipales y europeas.**

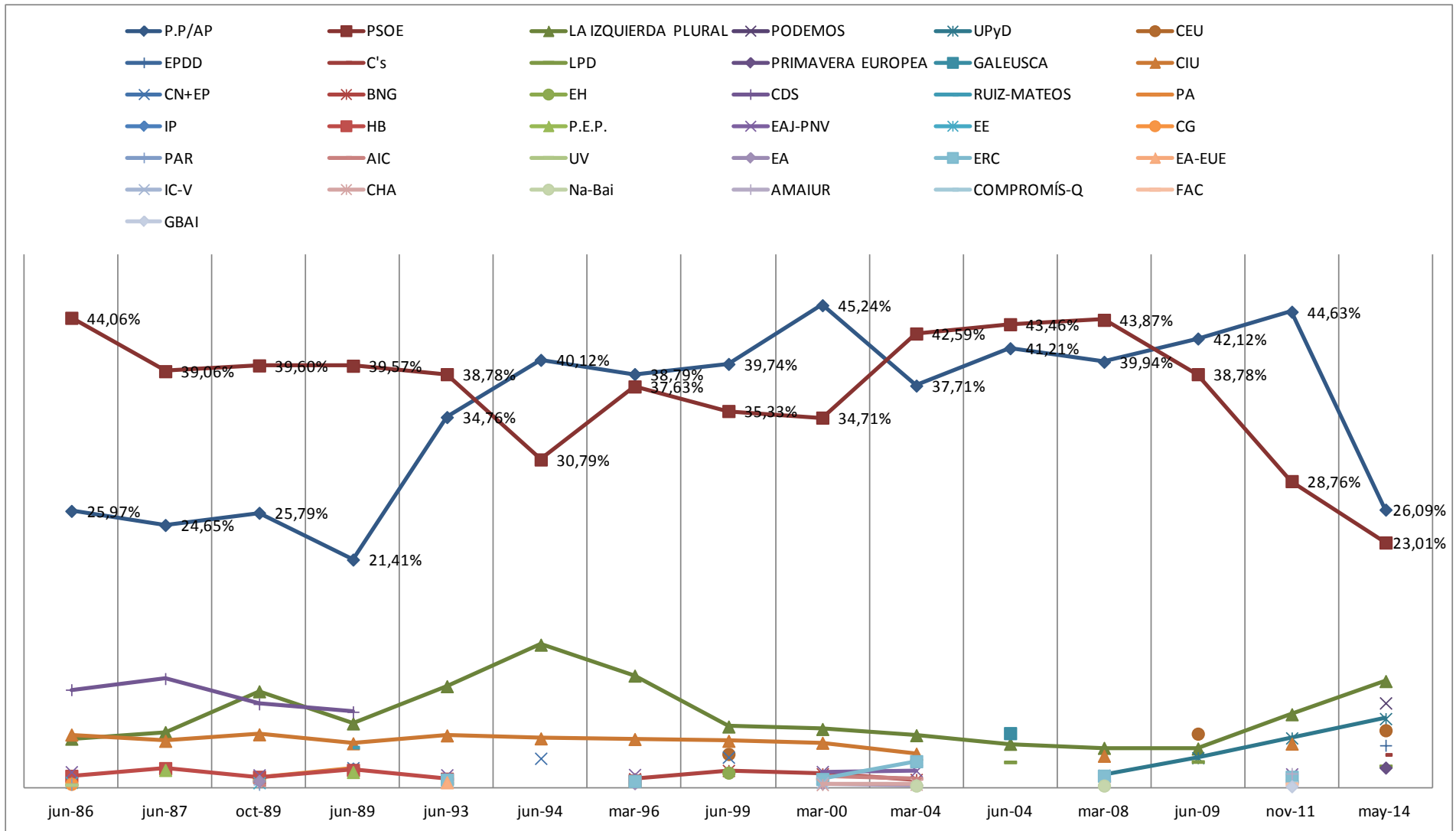


De mayor interés para nuestra investigación son las dos siguientes afirmaciones, las perspectivas de obtener buenos resultados son mejores para los partidos pequeños y nuevos, mientras que los partidos de gobierno son más castigados.

A la vista del siguiente gráfico y la siguiente tabla, no parece que los partidos de gobierno sean necesariamente los más castigados en las elecciones europeas, sino que más bien sus resultados se corresponden con los ciclos electorales en clave nacional. En lo que respecta a la segunda afirmación, un vistazo rápido a los datos de los resultados electorales indica que tampoco se sostiene en el caso español. Reif afirma en 1997 que si volviera a escribir el artículo, hablaría no únicamente de los mejores resultados de los partidos pequeños y nuevos, sino también de los partidos protesta y populistas, dada su relativa capacidad de movilizar a los votantes debido a sus recursos organizativos. Este extremo resulta de interés para nuestro análisis, ya que el resultado obtenido por PODEMOS en las elecciones europeas de 2014, abre paso a la pregunta de si efectivamente se trata de una situación coyuntural, favorecida por el carácter secundario de estos comicios, o supone el punto de inflexión de la modificación del actual sistema de partidos español tal y como lo conocemos. La respuesta a esta pregunta, aunque de máximo interés, no será abordada en la presente investigación, pero

<sup>2</sup> Dicha reflexión necesitaría de una investigación exhaustiva que no tiene cabida en nuestro análisis.

**Gráfico 2: Resultados electorales elecciones generales y europeas en España desde 1986**



**Tabla 1: Resultados electorales elecciones generales y europeas en España desde 1986**

	Gen	Eur	Gen	Eur	Gen	Eur	Gen	Eur	Gen	Gen	Eur	Gen	Eur	Gen	Eur
	jun-86	jun-87	oct-89	jun-89	jun-93	jun-94	mar-96	jun-99	mar-00	mar-04	jun-04	mar-08	jun-09	nov-11	may-14
<b>P.P/AP (1)</b>	25,97%	24,65%	25,79%	21,41%	34,76%	40,12%	38,79%	39,74%	45,24%	37,71%	41,21%	39,94%	42,12%	44,63%	26,09%
<b>PSOE</b>	44,06%	39,06%	39,60%	39,57%	38,78%	30,79%	37,63%	35,33%	34,71%	42,59%	43,46%	43,87%	38,78%	28,76%	23,01%
<b>IU (2)</b>	4,63%	5,25%	9,07%	6,06%	9,55%	13,44%	10,54%	5,77%	5,54%	4,96%	4,15%	3,77%	3,71%	6,92%	10,03%
<b>PODEMOS</b>															7,98%
<b>UPyD</b>												1,19%	2,85%	4,70%	6,51%
<b>CEU</b>								3,20%					5,10%		5,42%
<b>EPDD</b>															4,01%
<b>C's</b>															3,16%
<b>LPD(3)</b>											2,45%		2,49%		2,08%
<b>PRIMAVERA EUROPEA</b>															1,92%
<b>GALEUSCA</b>											5,15%				
<b>CIU</b>	5,02%	4,43%	5,04%	4,20%	4,94%	4,66%	4,60%	4,43%	4,25%	3,23%		3,03%		4,17%	
<b>CN+EP (4)</b>				1,91%				2,79%							
<b>BNG</b>							0,88%	1,65%	1,34%	0,81%		0,83%		0,76%	
<b>EH</b>								1,45%							
<b>CDS</b>	9,22%	10,26%	7,89%	7,15%											
<b>RUIZ-MATEOS</b>				3,84%											
<b>PA</b>			1,04%	1,86%					0,90%						
<b>IP</b>				1,83%											
<b>HB</b>	1,15%	1,87%	1,06%	1,70%	0,88%		0,72%								
<b>P.E.P. (5)</b>		1,70%		1,51%											
<b>EAJ-PNV</b>	1,53%		1,24%		1,24%		1,27%		1,55%	1,63%		1,19%		1,33%	
<b>EE</b>	0,53%		0,51%												
<b>CG</b>	0,40%														
<b>PAR</b>	0,36%		0,35%		0,61%										
<b>AIC</b>	0,33%		0,32%		0,88%		0,88%		1,09%	0,91%		0,68%		0,59%	
<b>UV</b>	0,32%		0,71%		0,48%		0,37%								
<b>EA</b>			0,67%				0,46%		0,44%	0,31%					
<b>ERC</b>					0,80%		0,67%		0,85%	2,52%		1,16%		1,06%	
<b>EA-EUE</b>					0,55%										
<b>IC-V</b>									0,52%						
<b>CHA</b>									0,33%	0,36%					
<b>Na-Bai</b>										0,24%		0,24%			
<b>AMAIUR</b>															1,37%
<b>COMPROMÍS-Q</b>															0,51%
<b>FAC</b>															0,41%
<b>GBAI</b>															0,17%

(1) AP en 1987; (2) IU-EUIA en 1999, IU-ICV-EUIA en 2004, IU-ICV-EUIA-BA en 2009, Izquierda Plural en 2014; (3) EDP en 2004, EDP-V en 2009; (4) Coalición Nacionalista+Europa de los Pueblos en 1999; (5) EA-ERC-PNG en 1987

sí trataremos de identificar los componentes del voto a PODEMOS, frente a los factores explicativos del voto a los partidos tradicionales, PP y PSOE, de modo que podamos entender las claves del proceso electoral al que nos referimos.

### **3. Las elecciones europeas de 2014. El perfil de los votantes.**

Las elecciones europeas de 2014 supusieron un cambio en la dinámica electoral de los últimos años, sobre todo por el descenso en votos del PP y del PSOE, este último obtiene los peores resultados de su historia en unos comicios europeos, y el fulgurante ascenso de partidos de nueva factura, sobre todo PODEMOS, que se hace con un 7,98% de los votos en su primera contienda electoral.

Una primera aproximación a la explicación de estos resultados electorales la hacemos mediante el análisis del perfil de los votantes a los tres partidos, el PP, el PSOE y PODEMOS.

El perfil del votante medio del PP en las pasadas elecciones europeas se corresponde con el de un hombre, mayor de 65 años (42,2%), con estudios primarios y pensionista.

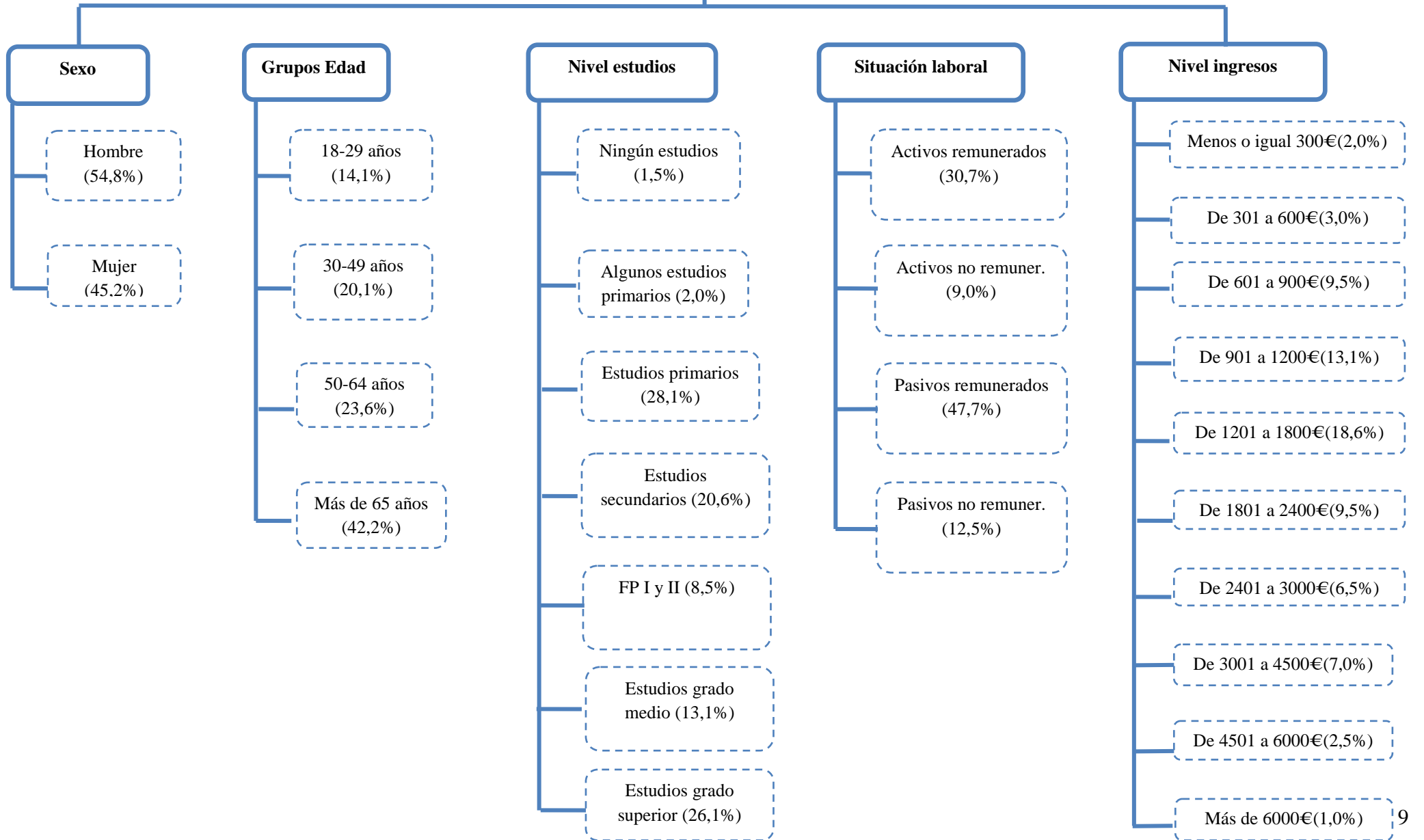
Para el partido socialista, el perfil del votante se corresponde con el de una mujer de mediana edad (30-49 años), con estudios primarios (28,1%) o de grado superior (26,1%) y en situación laboral activa (30,7%).

El perfil del votante de PODEMOS muestra claramente que se trata de un votante joven, de entre 18 y 49 años (71,3%), con un porcentaje superior entre los más jóvenes, con estudios de grado superior y que trabaja.

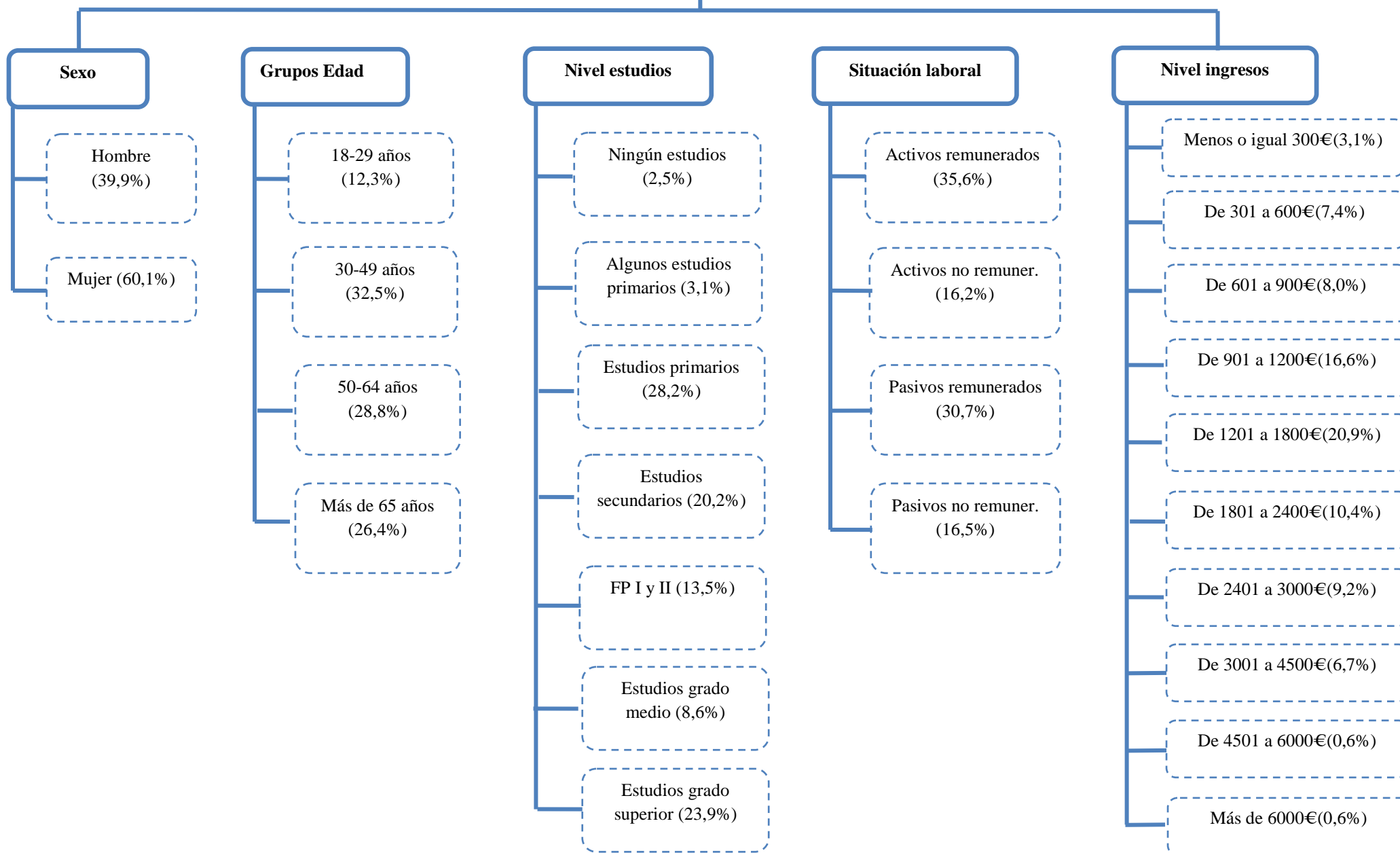
En cuanto a los ingresos medios no se observan grandes diferencias, ya que la mayor parte de votantes de los tres partidos ingresan entre 1201 y 1800 euros mensuales.



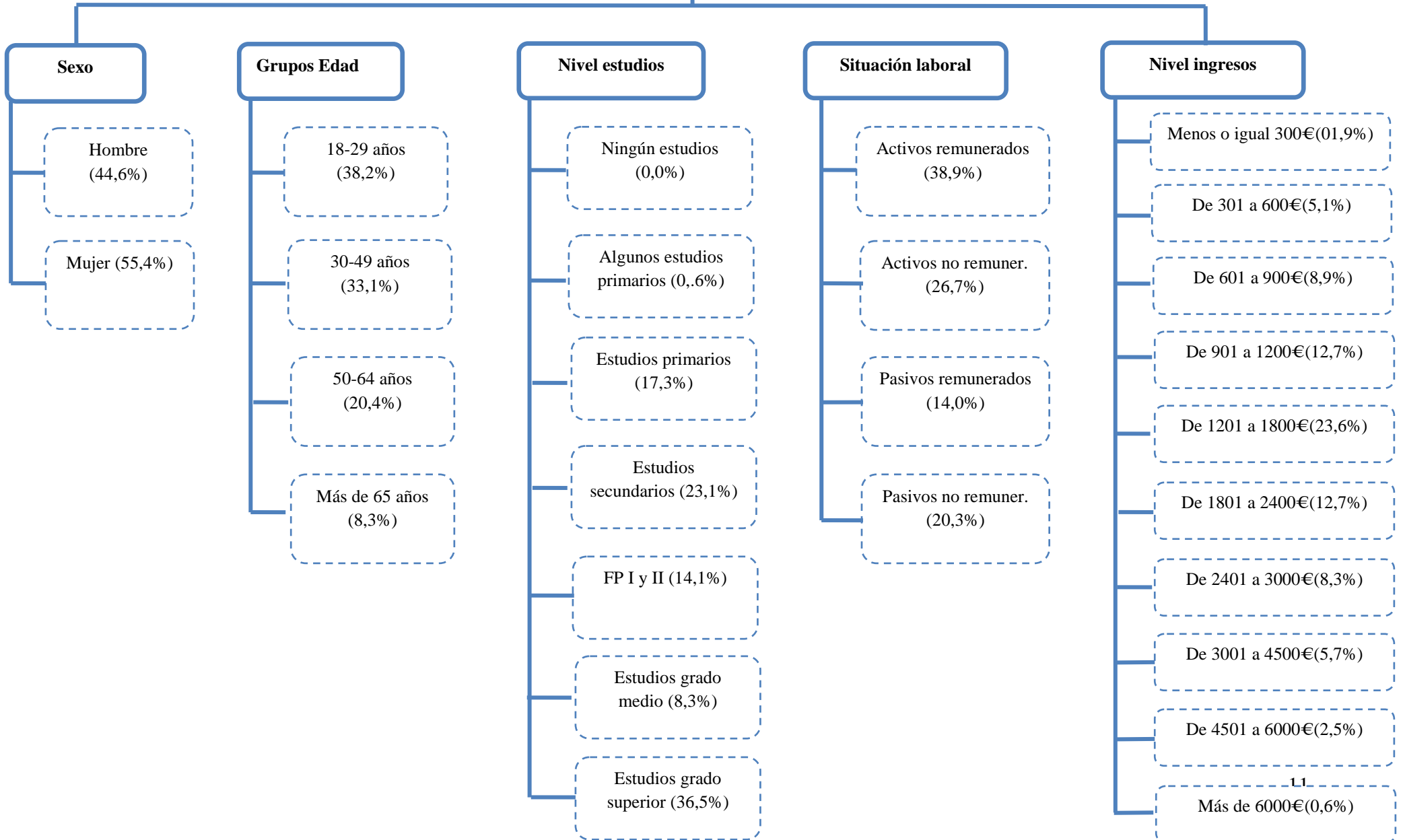
**Votantes PP (21,3% total muestra)**



**Votantes PSOE (17,4% total muestra)**



**Votantes PODEMOS (16,8% total muestra)**



#### **4. Los componentes del voto en las elecciones al Parlamento Europeo de 2014.**

Los estudios de los factores que influyen en el voto a uno u otro partido son bien conocidos, sobre todo gracias a la tradición americana. Desde la investigación de Lazarsfeld en el año 1944, *The People's Choice*, pasando por los estudios de Downs (1957), Campbell et al. (1960) o Converse (1964), hasta los más recientes de Sosnik, Mattew y Fournier (2006) o los de Hillygus y Shields (2008); son muchos los autores que han abordado la problemática del comportamiento electoral desde diferentes perspectivas. Sin embargo, como se ha señalado, los estudios sobre voto individual en comicios europeos en nuestro país son muy escasos. A este respecto la presente investigación tiene un claro carácter innovador, ya que no sólo aborda un espacio poco trabajado, sino que además lo hace desde una perspectiva metodológica diferente a la utilizada por los pocos estudios con los que contamos hasta la fecha. Además, a los efectos del análisis de los factores condicionantes del voto de los españoles en las elecciones europeas cabe tener en cuenta lo que se ha denominado como <<déficit democrático>> de la Unión Europea (Coultrap, 1999: 108; Scharpf, 1999). No existe un sistema de partidos europeo, sino que este se compone de los partidos nacionales, de modo que elementos de juicio para los electores como la representación democrática, o la utilidad de su voto en el conjunto del sistema de partidos, se hacen en clave nacional, incluso las campañas electorales de las elecciones europeas se desarrollan habitualmente en clave nacional (De Vreese et al. 2006).

Desde una visión global y ecléctica del comportamiento electoral, formularemos modelos de ecuaciones estructurales para estudiar los factores explicativos del voto a los dos principales partidos y PODEMOS en las pasadas elecciones europeas de 2014. Se estudiarán por tanto los componentes del voto al Partido Popular, al Partido Socialista y a PODEMOS, este último por contraposición a los partidos tradicionales, y por los favorables resultados electorales obtenidos en los primeros comicios a los que se presentaba como formación política.

Para esta investigación contamos con una encuesta postelectoral realizada por el CADPEA de la Universidad de Granada y el Equipo de Investigaciones Políticas de la

Universidad de Santiago de Compostela, en los días inmediatamente posteriores a la celebración de las elecciones europeas de 2014<sup>3</sup>.

La metodología utilizada para el análisis de los factores condicionantes del voto en dichos comicios es el diseño de modelos de ecuaciones estructurales (SEM), que aportan una mayor capacidad explicativa que las regresiones tradicionales<sup>4</sup>. Previamente a la especificación de los modelos se procedió al tratamiento de los valores perdidos o faltantes, cuya estimación fue abordada mediante regresión, teniendo en cuenta las relaciones existentes entre las variables incluidas en el modelo estructural propuesto.

Para la identificación de los factores condicionantes del voto en las elecciones europeas de 2014 partiremos de la identificación de las variables que consideramos relevantes para nuestra investigación. En primer lugar, como variable endógena, el voto a cada uno de los tres partidos estudiados, medido como aquellos individuos que afirman haber votado a uno de los tres partidos en las elecciones europeas. En segundo lugar se realiza un análisis exploratorio para la construcción del modelo, en el que se tienen en cuenta como variables exógenas todas aquellas que habitualmente los estudios electorales señalan como variables predictoras del voto. Por una parte, variables de carácter sociodemográfico: la edad, el nivel de estudios, el sexo y el nivel de ingresos. También las variables actitudinales: la identificación partidista, la valoración de los líderes de los diferentes partidos y la valoración de la situación personal. En estas incluimos también los cleavages ideológico y nacionalista, en forma de autopoicionamiento y de ubicación del partido analizado en la escala ideológica. Finalmente, hemos seleccionado variables que hemos denominado “de contexto”, ya que hacen referencia la situación política, aunque desde el punto de vista de los electores, estas son la valoración de la situación política y económica, actual y futura, tanto española como europea. Algunas de estas variables exógenas se han introducido en el modelo mediante la construcción

---

<sup>3</sup> Este estudio se realizó mediante entrevistas telefónicas asistidas por ordenador (C.A.T.I.). El ámbito de esta encuesta postelectoral es la totalidad del territorio español. El universo lo constituyen los ciudadanos empadronados de 18 años o más, con una muestra de 1.800 casos. El método de muestreo utilizado es el muestreo aleatorio estratificado con afijación proporcional, por cuotas de sexo y edad. El error resultante bajo el supuesto más desfavorable de  $p=q$  es de  $\pm 2,31\%$ , con un nivel de confianza del 95,5%. Se trata de un estudio postelectoral en el sentido clásico y está estructurado en base a tres itinerarios fundamentales: las motivaciones de los votantes a candidatura, las motivaciones de los votantes en blanco y las motivaciones de los abstencionistas.

<sup>4</sup> Para la modelización de ecuaciones estructurales de la presente investigación se ha utilizado el programa AMOS 20.

de variables latentes, es el caso de los liderazgos del PP, PSOE, Izquierda Plural y UPyD, conformados por la valoración de los líderes nacionales y los candidatos en dicha contienda electoral. También se introducen como variables latentes la valoración de la situación futura de Europa (económica y política), y la situación económica española (actual y futura).

Por último, para un mejor ajuste del modelo, se han tenido en cuenta todas las relaciones existentes entre las variables que lo conforman, endógenas y exógenas, ya que es una de las grandes potencialidades de los modelos de ecuaciones estructurales, y aportan valiosa información para la comprensión del modelo explicativo de forma global.

A continuación se presentan los resultados obtenidos para cada uno de los tres partidos estudiados, reflejando en los “path analysis” únicamente aquellas variables cuya influencia resultó significativa en la conformación del voto en las pasadas elecciones europeas.

El primer modelo presentado corresponde al Partido Popular, y alcanza un nivel de explicación del 89% ( $R^2 = 0,89$ ) de la variabilidad en la composición del voto a dicho partido.

**Gráfico 3: Los factores explicativos del voto al PP en las elecciones europeas de 2014. SEM**



electores, son la identificación partidista, en forma de simpatía declarada por el Partido Popular y el liderazgo, en este caso como variable latente compuesta por la valoración del líder nacional, Mariano Rajoy, y la valoración del cabeza de lista por el partido al Parlamento Europeo, Arias Cañete. El elemento de mayor influencia en el voto al PP en la elecciones europeas es, al igual que hemos constatado en otras investigaciones (Jaraiz y Pereira 2012), la identificación partidaria con un peso de 0,66 seguida de la influencia directa del liderazgo en el voto, con un peso directo sobre el voto al PP de 0,25. Además el liderazgo tiene un efecto indirecto sobre la simpatía por el partido de 0,66.

**Tabla 3: Efectos totales estandarizados del modelo de voto al PP.**

	Futuro_Europa	Liderazgo_PP	Simpatía_PP	Val_Tremosa
Simpatía_PP	,060	,664	,000	,000
Val_Tremosa	-,025	-,281	-,424	,000
Val_Rajoy	,000	,927	,000	,000
Val_Cañete	,000	,908	,000	,000
Sit_ec_fut_eu	,806	,000	,000	,000
Sit_pol_fut_eu	,758	,000	,000	,000
VOTO_PP	,070	,735	,731	-,160

**Tabla 4: Efectos directos estandarizados del modelo de voto al PP.**

	Futuro_Europa	Liderazgo_PP	Simpatía_PP	Val_Tremosa
Simpatía_PP	,060	,664	,000	,000
Val_Tremosa	,000	,000	-,424	,000
Val_Rajoy	,000	,927	,000	,000
Val_Cañete	,000	,908	,000	,000
Sit_ec_fut_eu	,806	,000	,000	,000
Sit_pol_fut_eu	,758	,000	,000	,000
VOTO_PP	,026	,250	,664	-,160

**Tabla 5: Efectos indirectos estandarizados del modelo de voto al PP.**

	Futuro_Europa	Liderazgo_PP	Simpatía_PP	Val_Tremosa
Val_Tremosa	-,025	-,281	,000	,000
VOTO_PP	,044	,485	,068	,000

Otro elemento relevante en la explicación del voto al PP es la influencia negativa de la valoración de Tremosa (-0,16), que entendemos que responde al cleavage nacionalista, que hace que el hecho de valorar bien al representante de CIU, disminuya la probabilidad de votar al PP. Esta valoración tiene también efectos indirectos negativos en la valoración del liderazgo del PP y en la valoración del futuro de Europa.



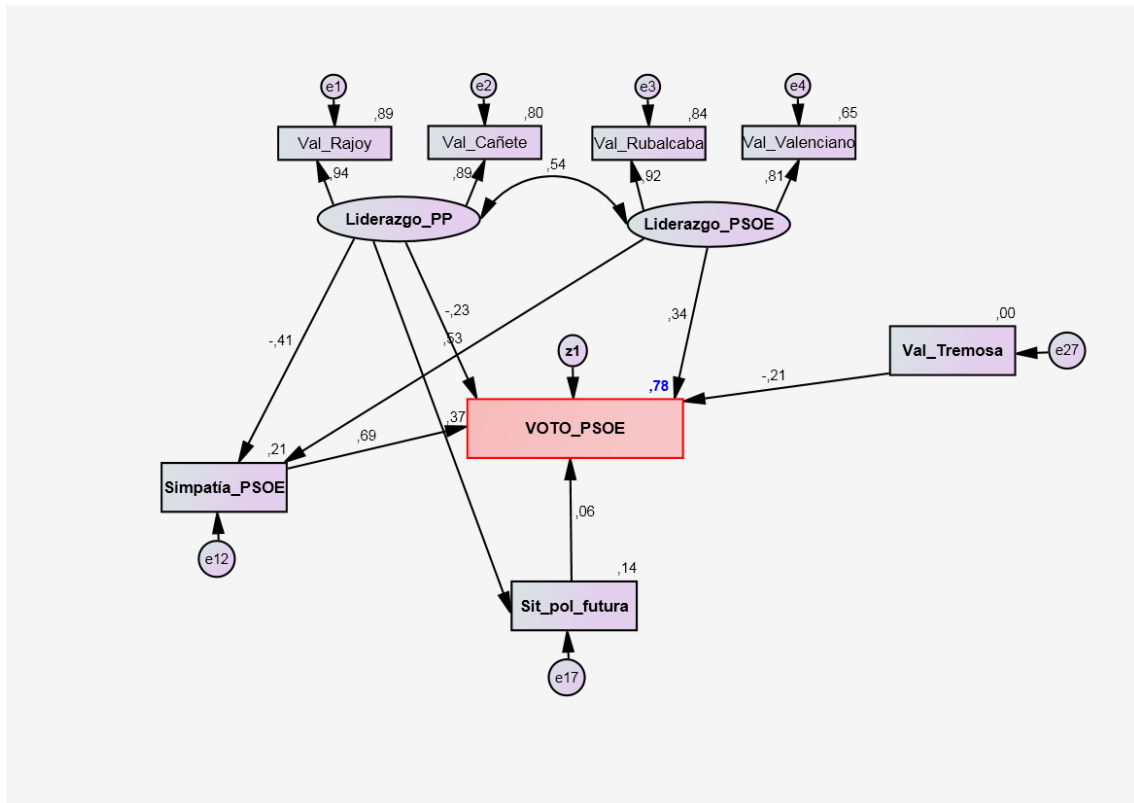
Finalmente destaca la valoración de la influencia del futuro de Europa, tanto en lo que respecta a su situación política como a su situación económica, que influye positivamente en la probabilidad de votar al PP. El resto de variables introducidas en el modelo no ejercen una influencia significativa.

El siguiente modelo es el especificado para la explicación del voto al PSOE, que explica un 78% de la variabilidad del voto a este partido, y para el que se obtiene también un ajuste aceptable (véase tabla 6).

**Tabla 6: Medidas de ajuste del modelo de voto al PSOE.**

	<b>NFI</b>	<b>CFI</b>	<b>RMSEA</b>
<b>VOTO PSOE</b>	0,985	0,987	0,060 (p=0,050)

**Gráfico 4: Los factores explicativos del voto al PSOE en las elecciones europeas de 2014. SEM**



Para el PSOE, al igual que ocurría con el PP, las variables con mayor poder explicativo son la identificación partidaria (0,69) y el liderazgo del partido (0,34), personificado en su líder nacional en aquel momento, Alfredo Pérez Rubalcaba y la cabeza de lista al Parlamento Europeo, Elena Valenciano. Ejerce también una influencia positiva la valoración de la situación política futura de España (0,07).

Como influencias negativas en la probabilidad de votar al PSOE en las elecciones europeas de 2014 se observan el liderazgo del PP, y la valoración de Tremosa (-0,21). Esta última variable resulta especialmente interesante ya que explica nuevamente el cleavage nacionalista, que como se ve está presente también en los votantes del PSOE.

El resto de efectos indirectos, como el del liderazgo del PSOE sobre la simpatía por el partido, se muestran en las siguientes tablas.

**Tabla 7: Efectos totales estandarizados del modelo de voto al PSOE.**

	Liderazgo_ PP	Liderazgo_ PSOE	Sit_pol_ futura	Val_ Tremosa	Simpatía_ PSOE
Sit_pol_futura	,368	,000	,000	,000	,000
Simpatía_PSOE	-,411	,528	,000	,000	,000
VOTO_PSOE	-,490	,705	,065	-,207	,687
Val_Rubalcaba	,000	,917	,000	,000	,000
Val_Valenciano	,000	,809	,000	,000	,000
Val_Rajoy	,943	,000	,000	,000	,000
Val_Cañete	,893	,000	,000	,000	,000

**Tabla 8: Efectos directos estandarizados del modelo de voto al PSOE.**

	Liderazgo_ PP	Liderazgo_ PSOE	Sit_pol_ futura	Val_ Tremosa	Simpatía_ PSOE
Sit_pol_futura	,368	,000	,000	,000	,000
Simpatía_PSOE	-,411	,528	,000	,000	,000
VOTO_PSOE	-,232	,343	,065	-,207	,687
Val_Rubalcaba	,000	,917	,000	,000	,000
Val_Valenciano	,000	,809	,000	,000	,000
Val_Rajoy	,943	,000	,000	,000	,000
Val_Cañete	,893	,000	,000	,000	,000

**Tabla 9: Efectos directos estandarizados del modelo de voto al PSOE.**

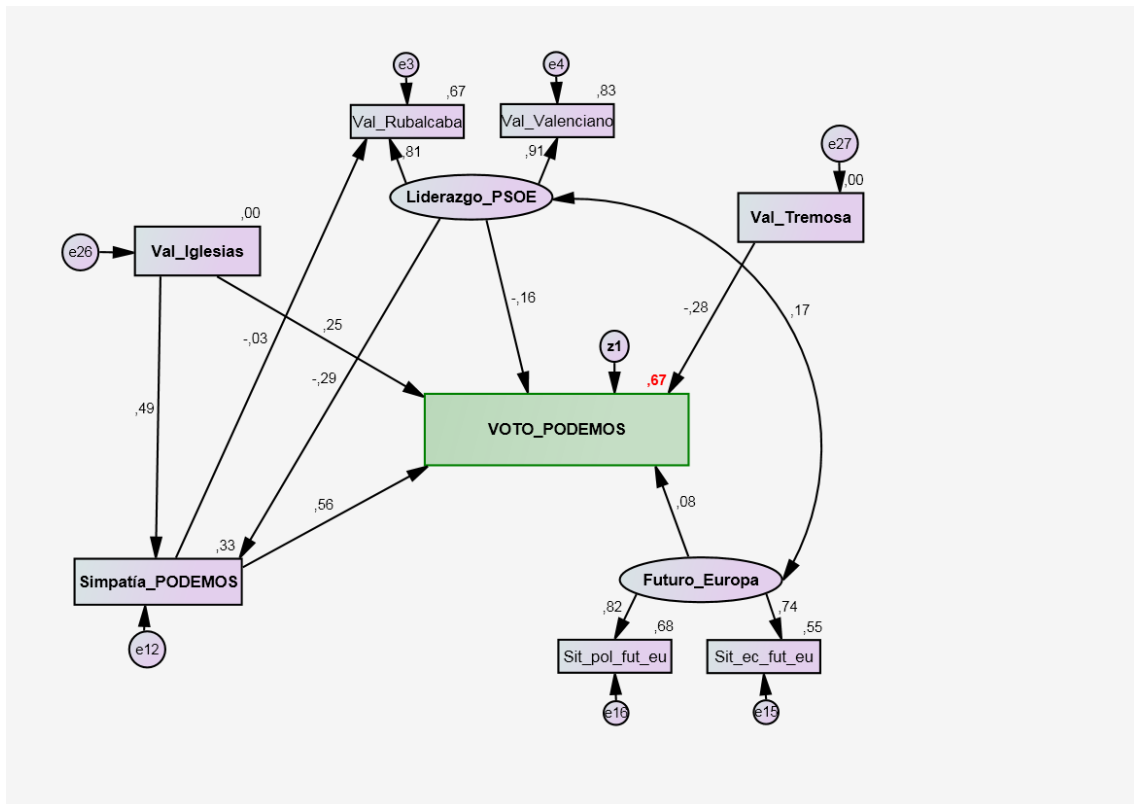
	Liderazgo_PP	Liderazgo_ PSOE	Sit_pol_ futura	Val_ Tremosa	Simpatía_ PSOE
VOTO_PSOE	-,258	,362	,000	,000	,000

El último modelo construido es el que analiza los factores condicionantes del voto a PODEMOS, y su ajuste es aceptable, tal y como se muestra en la tabla 10.

**Tabla 10: Medidas de ajuste del modelo de voto al PSOE.**

	<b>NFI</b>	<b>CFI</b>	<b>RMSEA</b>
<b>VOTO PP</b>	0,958	0,961	0,084 (p=0,000)

**Gráfico 5: Los factores explicativos del voto a PODEMOS en las elecciones europeas de 2014. SEM**



Al igual que ocurría con el voto de los otros dos partidos analizados, el principal factor explicativo del voto a PODEMOS en las pasadas elecciones europeas es la identificación partidista (0,56), seguida de la valoración del líder de la formación, Pablo Iglesias (0,25). Como variables de influencia positiva nos encontramos también la variable latente que representa el futuro económico y político de Europa, que aunque con una influencia menor (0,08), forma parte de los factores explicativos del voto a PODEMOS, al igual que ocurría con los votantes del PP, no así con los del PSOE.

**Tabla 11: Efectos totales estandarizados del modelo de voto a PODEMOS.**

	Futuro_ Europa	Liderazgo_ PSOE	Val_ Iglesias	Val_ Tremosa	Simpatía_ PODEMOS
Simpatía_PODEMOS	,000	-,293	,490	,000	,000
VOTO_PODEMOS	,076	-,326	,526	-,277	,562
Val_Rubalcaba	,000	,817	-,015	,000	-,031
Val_Valenciano	,000	,909	,000	,000	,000
Sit_ec_fut_eu	,739	,000	,000	,000	,000
Sit_pol_fut_eu	,824	,000	,000	,000	,000

**Tabla 12: Efectos directos estandarizados del modelo de voto a PODEMOS.**

	Futuro_ Europa	Liderazgo_ PSOE	Val_ Iglesias	Val_ Tremosa	Simpatía_ PODEMOS
Simpatía_PODEMOS	,000	-,293	,490	,000	,000
VOTO_PODEMOS	,076	-,161	,250	-,277	,562
Val_Rubalcaba	,000	,808	,000	,000	-,031
Val_Valenciano	,000	,909	,000	,000	,000
Sit_ec_fut_eu	,739	,000	,000	,000	,000
Sit_pol_fut_eu	,824	,000	,000	,000	,000

**Tabla 13: Efectos indirectos estandarizados del modelo de voto a PODEMOS.**

	Futuro_ Europa	Liderazgo_ PSOE	Val_ Iglesias	Val_ Tremosa	Simpatía_ PODEMOS
VOTO_PODEMOS	,000	-,165	,276	,000	,000
Val_Rubalcaba	,000	,009	-,015	,000	,000

Finalmente, como efectos negativos destaca el liderazgo del PSOE (-0,16), que se podría explicar por el hecho de que la mayor parte de los votantes de PODEMOS son votantes desencantados del partido socialista, y la valoración del Tremosa, que nuevamente deja patente el cleavage nacionalista existente para los votantes de los tres partidos analizados.

## 5. Conclusiones

Para los tres partidos analizados podemos concluir que las variables sociodemográficas no son determinantes en la explicación del voto, y tampoco lo son las variables de autoubicación ideológica. De las denominadas actitudinales, sólo son determinantes la identificación con el partido y el liderazgo.

La identificación con el partido es en los tres casos la variable que ejerce mayor influencia en la decisión del voto, seguida también en los tres casos del liderazgo. Destaca tanto para el PSOE como para PODEMOS la influencia negativa de la valoración positiva de los líderes de otros partidos, en el caso del PSOE el liderazgo del PP, y en el caso de PODEMOS el liderazgo del PSOE, lo que parece indicar que se trata

de partidos que compiten por un sector del electorado, sobre todo en el caso de PODEMOS, que se erige como alternativa a la izquierda tradicional.

Por otra parte, de las variables “de contexto”, las únicas que tienen alguna influencia son el futuro de Europa y la situación política española. La primera es, como se ha dicho, una variable latente creada de la combinación de las variables de situación política y económica futura de Europa. Esta variable resulta significativa para la predicción del voto al PP y a PODEMOS. Sin embargo, para el voto al PSOE la variable de contexto que tiene alguna influencia es la situación política futura de España, lo que puede entenderse como que aquellos votantes que perciben estabilidad en el futuro del sistema político español tienen una mayor probabilidad de votar al PSOE, frente a los que no lo perciben así, que optan por otras opciones políticas.

Finalmente, la valoración de Tremosa, como candidato de CIU revela la vigencia del cleavage nacionalista que existe en los votantes de los tres partidos, de modo que en los tres casos, una buena valoración de este político, tiene un efecto negativo en la probabilidad de votar a cualquiera de ellos, siendo los tres de ámbito nacional.

## 6. Bibliografía

Ajzen, I. (1985). From intentions to actions: a theory of planned behavior, en Kuhl, J. y Beckman J. (eds.), *Actioncontrol: from cognition to behavior*. Heidelberg, Germany: Springer, pp.11-39.

Ajzen, I. (1991). “The theory of planned behavior. Organizational Behavior and Human Decision Processes”, 50, pp. 179-211.

Bannon, D.P. (2005). “Electoral participation and non-voter segmentation”. En Wymer, W.W. y Lees-Marshment, J. (Eds.), *Current issues in political marketing*. NY: Best business books, pp. 109-127.

Berelson, B., Lazarsfeld, Paul y McPhee, W.N. (1954). *Voting*. Chicago, The University of Chicago Press.

Byrne, B. M. (2009). *Structural Equation Modeling with AMOS. Basic Concepts, Applications and Programming*. Second Edition. New York, Psychology Press, Taylor & Francis Group.

Campbell, A., Converse P.Y., Miller, W.E. y Stokes, D.E. (1960). *The American voter*. New York: John Wiley.

Coultrap, J. (1999) <<From Parliamentarism to Pluralism: Models of Democracy and The European Union's 'Democratic Deficit'>>, *Journal of Theoretical Politics*, 11: 107-35.

De Vreese, C., Banducci, S., Semetko, H. & Boomgaarden, H (2006): <<The News Coverage of the 2004 European Parliamentary Election Campaign in 25 Countries>>, *European Union Politics*, 7: 477-504.

Fishbein, M. y Ajzen, I. (1980). *Understanding attitudes and predicting social behavior*. New Jersey: Prentice Hall.

Fishbein, M. y Ajzen, I. (1981). "Attitudes and voting behaviour: an application of the theory of reasoned action". *Progress in Applied Social Psychology*, 1, pp.263-311.

Fishbein, M., Ajzen, I. y Hinkle, R. (1980). Predicting and understanding voting in American elections: effects of external variables. En *Understanding attitudes and predicting social behavior*. New Jersey: Prentice-Hall.

Fraile, A. y Lobo, M.C. (2005). "Economics, ideology and vote: Southern Europe, 1985-2000". *European Journal of Political Research*, 44, pp. 493-518.

Gunther, R. y Montero, J.R. (2001). The Anchors of Partisanship: comparative analysis of voting behaviour in four southern european democracies. En Nikiforos Diamandouros, P. y Gunther, R. (Ed.), *Parties, Politics, and Democracy in the New Southern Europe*. Baltimore:Johns Hopkins University Press.

Hillygus, D.S. y Shields, T.G. (2008). *The persuadable voter. Wedge issues in presidential campaigns*. New Jersey: Princeton University Press.

Himmelweit, H.T., Humphreys, P. y Jeager, M. (1985). *How voters decide*. London: Open University Press.

Kaplan, D. (2009). *Structural equation modeling: foundations and extensions (2nd Edition)*. Thousand Oaks, CA: Sage.

- Kline, R. B. (2011). *Principles and Practice of Structural Equation Modeling. Third Edition*. New York, The Guildford Press.
- Lagares Diez, N., Barreiro Rivas, X.L., Rivera Otero, J.M., Jaráiz Gulías, E. y Pereira López, M. (2011). “Language, nation, identity and vote”. Reunión Bianual. "Scotland-Wales-Galicia.Network on Devolution", Santiago de Compostela.
- Lagares Diez, N. (1999). *Génesis y desarrollo del Partido Popular de Galicia*. Madrid: Tecnos.
- Lago, I. y Montero, J.R. (2007). *Coordination between electoral arenas in multi-level countries*. Madrid: Centro de Estudios Avanzados en Ciencias Sociales.
- Lago, I., Montero, J.R. y Torcal, M. (2007). Introducción: modelos de voto y comportamiento electoral. en Montero, J.R., Lago, I. y Torcal, M. *Elecciones generales 2004*. Madrid: Centro de Investigaciones Sociológicas, pp. 15-29.
- Lau, R. (2003). Models of decision-making. En D.O. Sears, L. Huddy y R. Jervis (Eds.), *Oxford handbook of political psychology*. Oxford: Oxford University Press, pp.19-59.
- Lazarsfeld, P., Berelson, B. y Gaudet, H. (1944). *The people's choice*. New York: Columbia University Press.
- Little, R. J. A. y Rubin, D. B. (2002). *Statistical analysis with missing data*. (2nd Edition.) New York, Wiley.
- Lobo, M.C. (2006). “Short-term voting determinants in a young democracy: leader effects in Portugal in the 2002 legislative elections”. *Electoral Studies*, 25, pp. 270-286.
- Lobo, M.C. (2007). Partidos y líderes: organização partidária y voto en el contexto europeo. En Fraile, M.C., Lobo, M.C. y P.C. Magalhaes (Org.). *Eleições y cultura política*. Lisboa: Imprensa de Ciências Sociais, pp. 253-273.
- Montero, J.R. (1990). *Non-voting in Spain: some quantitative and attitudinal aspects*. Barcelona: Institut de Ciéncies Polítiques y Socials.
- Nannestad, P. y Paldam, M. (1994). “The VP-finction: a survey of the literature on vote and popularity functions after 25 years”. *Public Choice*, 79, pp. 213-245.
- Pereira López, M. y Soares Costa, P. (2012). “Los componentes del voto y la definición de estrategias en procesos electorales autonómicos: el caso gallego”. Madrid: Congreso ALICE, julio.



Rivera Otero, J.M. Lagares Díez, N., Castro Duarte, A. y Diz Otero, I. (1999). Las elecciones autonómicas en Galicia. En Alcántara, M. y Martínez, A. *Las Elecciones autonómicas en España, 1980-1997*. Madrid : Centro de Investigaciones Sociológicas, pp. 285-307.

Rivera Otero, J. M. et al. (1998). Sistema electoral y elecciones autonómicas en Galicia. En Montabes, J., *El sistema electoral a debate : veinte años de rendimientos del sistema electoral español, (1977-1997)*. Madrid: Centro de Investigaciones Sociológicas. pp. 319-328.

Scharpf, F. (1999) *Governing in Europe: Effective and Democratic*. New York: Oxford University Press.

Shea, D.M. y Burton, M.J. (2006). *Campaign craft. The strategies, tactics and art of political campaign management*. London: Praeger.

Soares Costa, P. y Rivera Otero, J. M. (2012). ¿Qué valoran los electores persuadibles en la decisión de votar?. *Revista de Investigaciones Sociológicas*, Vol. 11, No.1, pp. 39-62.

Sosnik, D.B., Matthew, J.D. y Fournier, R. (2006). *Applebee´s América: How successful political, business and leaders connect with the New American community*. New York: Simon and Shuster.

Torcal, M., Montero, J.R. y Lago, I. (2007). Conclusiones: votantes y comportamiento electoral en España. En Montero, J.R., Lago, I. y Torcal, M. *Elecciones generales 2004*. Madrid: Centro de Investigaciones Sociológicas, pp. 421-437.