

Las elecciones autonómicas madrileñas del 4 de mayo de 2021: un análisis de los factores de la mejoría de la derecha¹

Resumen

Las elecciones autonómicas madrileñas de 2021 supusieron un éxito para el Partido Popular que, liderado por Isabel Díaz Ayuso, mejoró sus resultados en 22 puntos. En estas elecciones, que se desarrollaron en un contexto de pandemia de COVID-19 y las correspondientes restricciones y sus consecuencias sobre la actividad económica, se observaron algunos patrones a nivel agregado de transferencias de voto inter-bloques. Sin embargo, no hay estudios que examinen qué factores explican dicho fenómeno, ni qué efecto tuvo sobre esto la pandemia. Este trabajo llena ese vacío, combinando datos agregados y de encuesta. Los resultados muestran que, a nivel agregado, una mayor incidencia de la pandemia tuvo un efecto positivo sobre la mejoría de los resultados del PP, aunque para la derecha los resultados son contradictorios. Sin embargo, a nivel individual solo las variables actitudinales explican el pasar de haber votado a la izquierda en 2019 a votar al PP o la derecha en 2021. El trabajo concluye señalando que esto muestra unos patrones clásicos de voto económico y discutiendo las posibles implicaciones de esto para el resto de la política española.

Palabras clave: COVID-19, transferencia de voto inter-bloques, voto económico.

¹ Este trabajo parte de un artículo previo publicado en Agenda Pública con Alejandro Solís Rodríguez, que fue quien elaboró las bases de datos originales comparando el voto en 2019 y en 2021.

1. Introducción

Las elecciones autonómicas de Madrid celebradas el 4 de mayo de 2021 fueron una victoria para el Partido Popular madrileño (PP) dirigido por Isabel Díaz Ayuso, presidenta de la región, que obtuvo un 44,76% de los votos, mejorando su resultado de 2019 en más de 22 puntos, lo que le permitió formar gobierno con una holgada mayoría absoluta gracias al apoyo parlamentario de Vox. En conjunto, la derecha mejoró su resultado siete puntos con respecto a 2019.

Dichas elecciones son destacables por dos motivos:

El primero es el contexto en el que se desarrollaron, de confrontación entre el ejecutivo regional y el nacional, presidido por Pedro Sánchez, del Partido Socialista Obrero Español (PSOE), en torno a las medidas restrictivas para evitar la propagación de la COVID-19. Allí donde el gobierno nacional apostaba por más restricciones a la movilidad y la hostelería por ser focos de contagio, el ejecutivo madrileño optó por una política de restricciones más laxa que en otras comunidades autónomas, permitiendo que continuase la actividad económica con pocas restricciones.

Aprovechando esta situación, Isabel Díaz Ayuso planteó las elecciones como un enfrentamiento entre el ejecutivo nacional, que quería restringir la actividad económica, y ella, que siendo contraria a las restricciones, se declaró defensora de la libertad de la ciudadanía madrileña frente al gobierno central, cosa que evidenció al publicar nada más convocar elecciones un tuit que rezaba “Socialismo o libertad”; un 32,4% de los votantes del PP declararon haberle votado por su posición respecto a la pandemia (Lupato García 2021).

El segundo motivo que hacen destacables las elecciones del 4M fue la volatilidad interbloques que se produjo en ellas. En efecto, si bien no se ha hecho hasta la fecha ningún análisis profundo sobre este fenómeno, algunos analistas han señalado que a nivel geográfico se observó cómo en ciertas zonas en las que tradicionalmente el apoyo a la izquierda era mayoritario, ganó la derecha, que en general mejoró sus resultados en casi todos los municipios (Andrino et al. 2021; Solís Rodríguez 2021), todo esto a pesar de la fuerte polarización entre el bloque de la izquierda y la derecha, que había aumentado en

los últimos años (Miller 2020; Orriols 2021). De esta forma, es posible que las elecciones madrileñas inaugurasen un nuevo ciclo político, con un realineamiento electoral caracterizado por la movilidad inter-bloques, tendencia que podría haberse extendido a Andalucía (Santana 2022).

Esta interpretación se ve corroborada por datos a nivel individual, que confirman cierto nivel de transferencia interbloques, si bien es cierto que también se observó que muchas personas que en 2019 se habían abstenido, en 2021 apoyaron al PP (Lupato García 2021).

Esta ponencia tiene por tanto un doble objetivo: por un lado profundizar el análisis a nivel agregado de los cambios en el voto, prestando especial atención a la mejora de los resultados de la derecha y el efecto que tuvo en esta tendencia el impacto de la COVID-19; por otro lado, examinar con datos de encuesta si, a nivel individual, se observó volatilidad inter-bloques, examinando además los factores individuales que contribuyeron a ello.

Los resultados muestran que, a nivel agregado, una mayor incidencia de COVID-19 producía un aumento significativo de los votos del PP, aunque no de la derecha. Paralelamente, las zonas de mayor renta fueron también las que registraron un mayor aumento en el voto al PP, aunque se producía el efecto inverso cuando se observaba el aumento del voto a la derecha. A nivel individual, los factores sociodemográficos, incluidos aquellos que permiten dar cuenta de la posición económica de los individuos, tampoco explican las transferencias desde el bloque de la izquierda al de la derecha o al PP, sino que estos trasvases se explican por variables propias de voto económico, tal como la valoración de la situación en la Comunidad de Madrid o la evaluación del desempeño del PP.

La estructura es la siguiente: a continuación, se expone el marco teórico. Después se exponen los datos y el método utilizado. Sigue la exposición de resultados, que son discutidos en la sección final.

2. Marco teórico

La volatilidad se define habitualmente como el cambio total en el sistema de partidos resultante de transferencias de voto individuales (Ascher y Tarrow 1975; Pedersen 1979),

lo que lo hace útil para estudiar elecciones en las que se producen fuertes cambios electorales.

La volatilidad es un concepto relevante en democracia: en efecto, un exceso de volatilidad haría que los partidos no tuviesen incentivos para seguir los deseos de los votantes, y además produciría una gran inestabilidad institucional (Bischoff 2013), de ahí el interés de su estudio.

Para su medición, el índice de Pedersen (1979) se emplea habitualmente, por su sencillez y aplicabilidad, si bien ha sido sometido a críticas por los límites que presenta, sobre todo cuando se usa para realizar comparaciones entre distintos contextos, especialmente si son inestables (Casal Bértoa, Deegan-Krause, y Haughton 2017).

En cuanto a los factores que contribuyen a la volatilidad, estos no provienen del lado de la demanda, como las bases socio-económicas de los clivajes, sino de la oferta, siendo relevantes factores como el número de partidos o el contexto económico, aumentando la volatilidad en tiempos de crisis económica (Bischoff 2013).

Precisamente, las elecciones autonómicas madrileñas de 2021 se enmarcaron en un momento excepcional, de crisis económica y sanitaria ocasionada por la pandemia de COVID-19. La campaña giró en torno al dilema entre salud y economía, posicionándose la presidenta madrileña Isabel Díaz Ayuso (y el resto de la derecha) como abanderados de la libertad frente a las restricciones, en nombre de la economía, y oponiéndose por tanto a las medidas de restricciones impulsadas por el gobierno nacional, dirigido por el PSOE (Lupato García 2021).

En este contexto, fue especialmente simbólica la hostelería, sector duramente afectado por las restricciones de aforo durante la pandemia, y al que, tras el confinamiento, se le autorizó a ampliar sus espacios de terrazas, con el fin de compensar la pérdida de clientela en el interior debido a las restricciones de aforo (Pérez, Aybar, y Pavía 2021). Durante la campaña, Isabel Díaz Ayuso hizo suya la defensa de la hostelería, que se convirtió en un símbolo de la libertad por la que abogaba frente a las restricciones.

En los comicios, el PP mejoró sus resultados en 35 escaños con respecto a 2019, volviéndose a situar como primera fuerza y obteniendo junto con Vox (dirigido por Rocío

Monasterio, y que obtuvo 1 escaño más) una holgada mayoría absoluta. Paralelamente, Ciudadanos, encabezados por Edmundo Bal vio desplomarse sus votos, pasando de tener 26 escaños a no obtener representación, mientras que el PSOE y su candidato Ángel Gabilondo pasaron de ser la primera fuerza (con 37 escaños) a ser la tercera en número de votos, siendo superados por Más Madrid, liderada por Mónica García, si bien empataron en número de escaños, ambos con 24 (MM obtuvo 20 en 2019). En cuanto a Unidas Podemos, dirigido por Pablo Iglesias, que dimitió como vicepresidente del Gobierno para encabezar la lista de su partido, mejoró sus resultados en 3 escaños.

Existe otro elemento del contexto que debe tenerse en cuenta en estas elecciones: la fuerte polarización en la cual se desarrollaron (Miller 2020; Orriols 2021). La polarización es un concepto polifacético del que se suelen distinguir dos aspectos: la polarización ideológica, que es la distancia percibida por los ciudadanos entre partidos políticos en la escala ideológica, y la polarización afectiva, que es el afecto o rechazo que generan entre las personas aquellas contrarias a su ideología (Garrido, Martínez Rodríguez, y Mora Rodríguez 2021). Precisamente, al ser un fenómeno que separa a los votantes en bloques claramente distintos y definidos, el hecho de que se produzcan transferencias de voto entre un bloque y otro es especialmente llamativo, y las causas de dicha transferencia merecen ser estudiadas.

A nivel agregado, ¿qué factores contribuyeron al crecimiento del PP en las elecciones autonómicas madrileñas de 2021? A nivel individual, ¿qué factores explicaban que individuos que en 2019 votaron por un partido de izquierdas en 2021 votasen al PP o a un partido de derechas?

Siendo el dilema entre salud y economía el eje central de la campaña cabe preguntarse por el efecto de ambos factores sobre la mejoría de los resultados del PP y de la derecha en general. Para ello, propongo las siguientes hipótesis a nivel agregado:

H1a: en las zonas de menor renta se produjo un mayor aumento en el voto al PP.

H1b: en las zonas de menor renta se produjo un mayor aumento en el voto a los partidos de derechas.

Estas primeras hipótesis parten de un razonamiento derivado de las teorías sobre el voto económico y sobre el altruismo como un “bien de lujo”. En efecto, una amplia literatura ha teorizado y documentado la tendencia de los individuos a querer maximizar su beneficio, votando de forma acorde a ello (Downs 1957; Stegmaier, Lewis-Beck, y Park 2017); por tanto, siguiendo esta perspectiva, sería de esperar que los votantes con mayores necesidades económicas prefiriesen las opciones políticas contrarias a las restricciones, es decir, aquellas que priorizasen más la economía.

Paralelamente, el altruismo sería un “bien de lujo”, es decir una actitud que explica mejor el comportamiento de las personas ricas que de las pobres, pues solamente las primeras pueden permitirse pensar en los demás, una vez saciadas sus propias necesidades (Rueda 2018), motivo por el cual este decrece en tiempos de crisis económica (Durr 1993; Stevenson 2001). Aplicado al caso de las elecciones madrileñas, en las zonas de menor renta la mayor necesidad económica de sus habitantes les haría priorizar la economía sobre la salud.

H2a: en las zonas más impactadas por la pandemia se produjo un mayor aumento en el voto al PP.

H2b: en las zonas más impactadas por la pandemia se produjo un mayor aumento en el voto a los partidos de derechas.

Si bien se podría razonar que en aquellas zonas más duramente castigadas por la COVID-19 las personas estarían más sensibilizadas hacia la amenaza que supone la pandemia y por tanto apoyarían más las restricciones, un trabajo exploratorio previo (Coulbois y Solís Rodríguez 2022) apunta a la hipótesis contraria: en las zonas más castigadas por la pandemia el voto a la derecha aumentó más que en las que menos la sufrieron, sugiriendo por tanto que, allí donde la población había conocido las restricciones y los cierres perimetrales existía un mayor rechazo a toda restricción, de ahí la H2a y H2b.

H3a: la pandemia produjo un aumento en el voto al PP mayor en las zonas de menor renta.

Trabajo en elaboración, no citar ni distribuir sin permiso del autor

H3b: la pandemia produjo un aumento en el voto a los partidos de derechas mayor en las zonas de menor renta.

Esta hipótesis viene motivada por la combinación de la H2 y la teoría sobre el altruismo como un “bien de lujo”: asumiendo que quienes más rechazaban las restricciones eran las personas de menor renta, es de esperar que sea en estas donde la COVID-19 tuviese más efecto, pues las restricciones que esta implicaba lastraban más la economía que en las zonas de renta alta, donde la población, más holgada económicamente y quizá con posibilidad de teletrabajar, no sufría tanto las consecuencias económicas de las restricciones.

H4a: en las zonas en que las personas jóvenes tenían más peso entre el electorado, se produjo un mayor aumento en el voto al PP.

H4b: en las zonas en que las personas jóvenes tenían más peso entre el electorado, se produjo un mayor aumento en el voto a los partidos de derechas.

Esto se deduce de un cálculo racional por parte de los jóvenes: siendo la parte de la población que menos se exponía a las consecuencias sanitarias de la pandemia, pero una de las más afectadas por las consecuencias económicas de las restricciones, sería de esperar que esta franja de población fuese especialmente contraria a las restricciones. Además, la literatura existente sobre la relación de los jóvenes con la política ha constatado que este grupo social tiene su identidad partidista menos estructurada, lo que hace que su voto sea más volátil (Alwin y Krosnick 1991; Campbell 1971; Dinas 2014; Franklin y Jackson 1983).

Pasando al nivel individual, debemos preguntarnos: ¿qué factores contribuyeron a que personas que en 2019 hubiesen votado a la izquierda, en 2021 votasen al PP u otras fuerzas de derecha?

H5a: de entre las personas que votaron a la izquierda en 2019, las jóvenes tuvieron mayor propensión de haber votado al PP en 2021.

H5b: de entre las personas que votaron a la izquierda en 2019, las jóvenes tuvieron mayor propensión de haber votado a un partido de derechas en 2021.

Trabajo en elaboración, no citar ni distribuir sin permiso del autor

H6a: de entre las personas que votaron a la izquierda en 2019, las que ejercían ocupaciones de menor cualificación tuvieron mayor propensión de haber votado al PP.

H6b: de entre las personas que votaron a la izquierda en 2019, las que ejercían ocupaciones de menor cualificación tuvieron mayor propensión de haber votado a un partido de derechas en 2021.

H7a: de entre las personas que votaron a la izquierda en 2019, aquellas con un menor nivel de estudios tuvieron mayor propensión de haber votado al PP.

H7b: de entre las personas que votaron a la izquierda en 2019, aquellas con un menor nivel de estudios tuvieron mayor propensión de haber votado a un partido de derechas en 2021.

Las hipótesis H6a y H6b replica las H1a y H1b, asumiendo que las personas de menor renta tenían más que perder con las restricciones. La falta de una pregunta sobre el nivel de renta en la encuesta del CIS obliga a usar la ocupación y el nivel de estudios como variables alternativas.

H8: entre las personas que votaron a la izquierda en 2019 y al PP en 2021, la gestión de la pandemia influyó en la decisión del cambio de voto.

H9: entre las personas que votaron a la izquierda en 2019 y al PP en 2021, la gestión de la economía influyó en la decisión del cambio de voto.

Finalmente, la H7 y la H8 parten de la asunción de que lo que motivó el cambio de voto fue la posición de Isabel Díaz Ayuso en contra de las restricciones y su discurso en el cual se presentaba como defensora de los intereses económicos de la región.

3. Datos y metodología

Para los análisis, se utilizarán datos a nivel agregado e individual.

Para el nivel agregado, se realizarán modelos de regresión lineal tomando como unidad el municipio, menos en el caso de la ciudad de Madrid ciudad, donde se utilizarán datos

Trabajo en elaboración, no citar ni distribuir sin permiso del autor

a nivel de distrito. Los datos provienen de diversas fuentes: la Asamblea de Madrid para los datos electorales, el Instituto Nacional de Estadística (INE) para la información relativa a la renta (dato de 2019, el más reciente disponible), la distribución de edad de los municipios y distritos y del número de habitantes por municipio o distrito (dato de 2021, el más reciente disponible), y de la Comunidad de Madrid para los datos sobre COVID-19.

Si bien existen datos electorales a un mayor nivel de desagregación, como es la sección censal, la Comunidad de Madrid, en su portal de datos, solo publica datos sobre la incidencia y muertes por COVID-19 a nivel de municipio y de distritos de Madrid, o de zonas básicas de salud. Dado que para esta última unidad territorial no disponemos de todos los demás datos necesarios para este análisis (voto, renta y peso de los grupos de edad), solo es posible realizar el análisis a nivel de los municipios y distritos de Madrid.

A nivel agregado, se utilizarán dos variables dependientes, complementarias: el aumento en el voto al PP en 2021 con respecto a 2019, y el aumento en el voto al bloque de la derecha en general, en puntos porcentuales, entendiéndose como tal la suma de los votos obtenidos por Ciudadanos, el PP y Vox.

Como variables independientes, se utilizarán la renta neta media por persona, la incidencia en los últimos 14 días de COVID-19 por 100.000 habitantes (dato del 4 de mayo) y el peso poblacional de distintos grupos de edad en dicho municipio o distrito. Como variable de control, se añade la población total del municipio o distrito. Los datos relativos a la COVID-19 fueron actualizados el mismo día de las elecciones, el 4 de mayo de 2021.

Trabajo en elaboración, no citar ni distribuir sin permiso del autor

Tabla 1: estadísticos descriptivos a nivel agregado

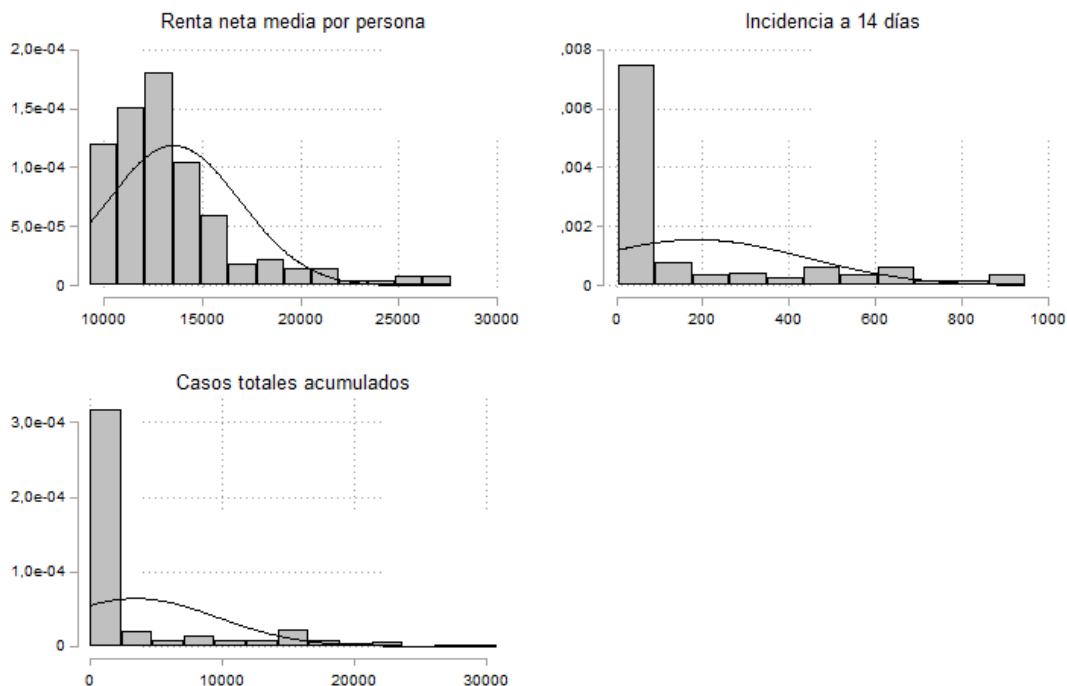
	N	Media	Sd	Varianza	Min	Max
Aumento PP	199	4,299	5,661458	32,05211	-15,892	14,38547
Aumento derecha	199	6,619	3,503508	12,27457	-10,19231	20,77922
Renta neta media por persona	189	13547,931	3359,635	1,13e+07	9296	27634
Incidencia a 14 días	131	184,908	255,502	65281,27	5	949
Casos acumulados	194	3454,201	6218,062	3,87e+07	5	30877
% 18/24	199	6,916	1,594067	2,54105	0	11,46789
% 25/34	199	10,617	2,336107	5,457397	2,777778	21,46691
% 35/44	199	15,659	2,84119	8,072363	5,454545	24,28572
% 45/54	199	17,565	2,395483	5,738341	10,41667	25,68807
% 45/54	199	13,501	2,78797	7,772779	7,017544	28,36879
% >65	199	17,407	5,834024	34,03584	6,325882	49,09091
Población total	199	33960,568	59973,32	3,60e+09	55	258633

Fuente: elaboración propia a partir del INE, la Asamblea de Madrid, la Comunidad de Madrid, y el Ayuntamiento de Madrid.

A la hora de utilizar en los modelos la variable de renta y las dos relativas a la COVID-19, estas se añadirán bajo forma logarítmica, ya que como muestra el Gráfico 1, en ambas encontramos un gran número de casos extremos, susceptibles de sesgar los resultados.

Trabajo en elaboración, no citar ni distribuir sin permiso del autor

Gráfico 1: distribución de los casos de COVID-19, a 14 días y acumulados, y de la renta neta media por persona



Fuente: elaboración propia a partir de datos del INE y de la Comunidad de Madrid.

Para evitar que las conclusiones que se puedan extraer del análisis a nivel agregado supongan una falacia ecológica, se complementará el análisis anterior con datos a nivel individual, para lo cual se utilizará la encuesta postelectoral del Centro de Investigaciones Sociológicas (CIS) para dichas elecciones autonómicas (estudio 3.328), así como la misma encuesta para las elecciones autonómicas de 2019 (estudio 3.253).

En este nivel, el análisis se limitará a aquellas personas que en 2019 votaron a un partido de izquierdas (incluyendo bajo esta etiqueta a Más Madrid, PSOE y Unidas Podemos), siendo la variable dependiente haber votado en 2021 al PP, frente a haber vuelto a votar a un partido de izquierdas, usando un modelo de regresión logística. Como medida complementaria, se volverá a analizar también el haber votado a cualquier partido de derechas.

Como variables independientes, se incluirán la edad, el género, el nivel de estudios (clasificado en primarios, secundarios y terciarios), la ocupación de la persona que aporta más ingresos al hogar siguiendo el esquema de 5 categorías (trabajador cualificado del

sector servicios, trabajador no cualificado del sector servicios, propietario de pequeño negocio, trabajador manual cualificado y trabajador manual no cualificado) y el motivo por el cual la persona entrevistada escogió al partido por el que votó, distinguiendo “por su posición respecto a la gestión de la pandemia” y “por su gestión en defensa de la economía” frente a otros motivos, la ideología, el género, el tamaño de municipio, la valoración de la situación general de la Comunidad de Madrid, el interés por la política y el interés por la campaña.

En dicha encuesta el CIS no incluyó ninguna pregunta sobre renta ni sobre si la persona entrevistada o alguien cercano a ella se había visto directamente afectada por la COVID-19.

4. Resultados

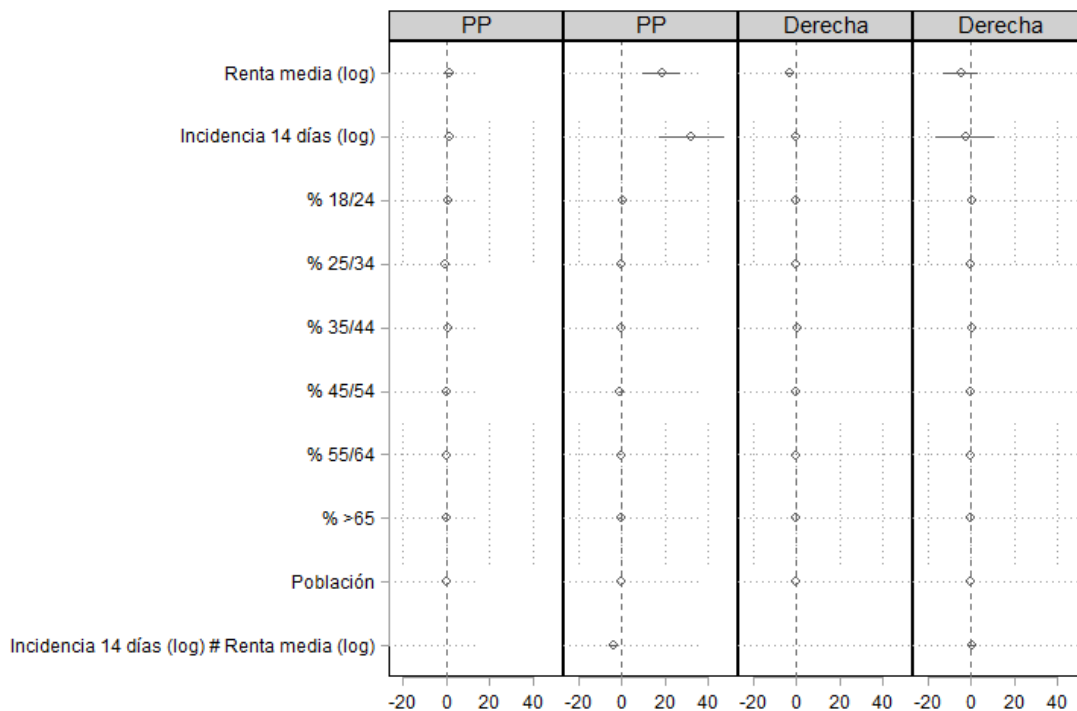
4.1. Análisis a nivel agregado

El Gráfico 2 muestra los resultados del modelo de regresión realizado para explicar el aumento en el voto al PP y a la derecha en 2021 respecto a 2019, a nivel municipal o de distrito. Las tablas con los modelos completos pueden consultarse en el anexo. En él se puede observar que, contrariamente a la H1a, en las zonas de menor renta no se produjo un aumento en el voto al PP, sino al revés, aunque esta variable solo es significativa en el modelo que incluye la interacción. Esto nos muestra que, a pesar de los buenos resultados obtenidos por el PP en zonas de menor renta, que habitualmente votaban a la izquierda, no se produjo un vuelco en el patrón de voto de las zonas en función de su renta, pues esta variable seguía estando positivamente relacionada con el voto al PP.

Pasando al aumento del bloque de la derecha, el Gráfico 2 permite ver que los patrones del aumento en el voto a la derecha no son iguales a los patrones del aumento del voto al PP. De entrada, aquí la H1b sí sale corroborada, pues a diferencia de en lo relativo al PP, la derecha sí salió reforzada en las zonas de menor renta, aunque el coeficiente es prácticamente nulo. Dado que este fenómeno no es atribuible al PP, y considerando el declive de Ciudadanos, este fenómeno sería aparentemente atribuible a Vox.

Trabajo en elaboración, no citar ni distribuir sin permiso del autor

Gráfico 2: modelo de regresión lineal explicativo del aumento del voto al PP o a la derecha en 2021 respecto a 2019



Fuente: elaboración propia a partir del INE, la Asamblea de Madrid, la Comunidad de Madrid, y el Ayuntamiento de Madrid.

La incidencia a 14 días por su parte produjo un efecto significativo y positivo sobre el aumento del voto al PP y a la derecha, lo que corrobora la H2a y la H2b. Allí donde habría más casos de COVID-19, la población, reacia a sufrir restricciones, decidió apoyar más al partido de Díaz Ayuso y a la derecha en general, pero específicamente al PP que se había abanderado la ausencia de restricciones. Nótese que la incidencia a 14 días es la variable con el mayor coeficiente en el modelo básico que explica los cambios en el voto al PP.

En cuanto a la H3a, esta se ve confirmada, pues el coeficiente de la interacción entre renta e incidencia por COVID-19 a 14 días es significativamente negativo, lo cual implica que en las zonas de menor renta un aumento de la incidencia producía un aumento en el voto al PP más importante del que ocurría en las zonas de mayor renta. Por el contrario, cuando miramos la interacción sobre el aumento del voto a la derecha, vemos que esta no produce un efecto significativo, lo que obliga a descartar la H3b.

El análisis del efecto de la distribución demográfica sobre los cambios en el voto corrobora la H4a: allí donde los jóvenes de 18 a 24 años ocupaban más peso sobre la población, el PP mejoró sus resultados, mientras que los empeoró allí donde los mayores de 65 pesaban más.

Pero en lo relativo al aumento de la derecha en general, la distribución por edad de la población no produjo un efecto significativo, lo que obliga a descartar la H4b. El hecho además de que el efecto sí fuese significativo para el cambio en el voto al PP, pero no para toda la derecha se puede explicar porque algunos grupos tuviesen más interés que otros en que se relajasen las restricciones, y que fuese el PP específicamente el partido que se asociaba con la eliminación de las restricciones, y no tanto la derecha en general.

Finalmente, cabe señalar que estos modelos explican mejor la variación de los cambios de resultados del PP que de la derecha en general, siendo el R cuadrado del modelo básico (sin interacción) de 0,561 frente a 0,195.

4.2. Análisis a nivel individual

El Gráfico 3 muestra los resultados del análisis a nivel individual (la Tabla 3 con el modelo completo puede consultarse en el anexo): concretamente, muestra el efecto de diversas variables sobre la propensión a votar al PP en 2021 entre quienes habían votado a un partido de izquierdas en 2019.

De entre las variables sociodemográficas, ninguna resulta ser relevante, lo que obliga a descartar las hipótesis H5a, H6a y H7b, pues ni la edad, ni la ocupación (para esta variable sirve de referencia el valor “trabajador cualificado servicios”) ni el nivel de estudios producen un efecto significativo.

Por el contrario, sí son significativas las variables actitudinales, especialmente el justificar su voto por la defensa de la economía realizada por el partido frente a otros motivos, lo que confirma la H9, aunque no es así para la justificación basada en la gestión de la pandemia, lo que obliga a descartar la H8.

De la misma forma, una valoración positiva de la situación de la Comunidad Autónoma de Madrid aumentaba la propensión a votar por el PP entre quienes habían votado a la

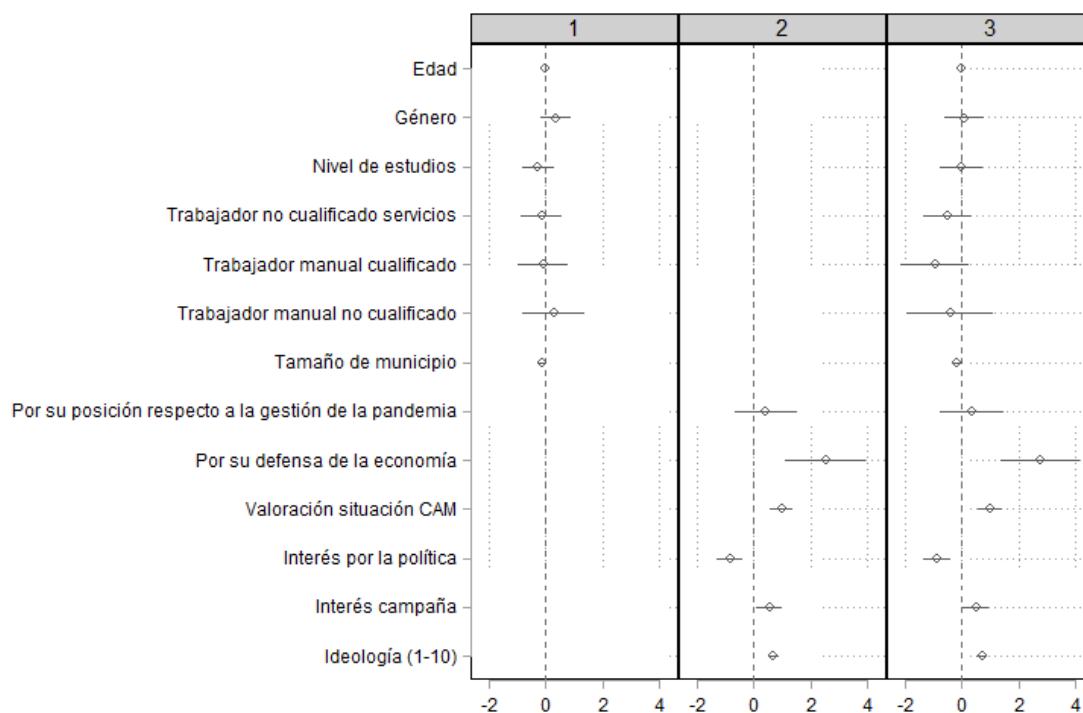
Trabajo en elaboración, no citar ni distribuir sin permiso del autor

izquierda anteriormente, lo que, junto con la valoración de la gestión de la economía, muestra un patrón de voto económico en los motivos de la volatilidad inter-bloques.

Las personas con interés por la política tenían menos propensión de cambiar su voto de bloque, posiblemente porque, teniendo más información sobre política estarían más politizadas, y por tanto su voto sería más estable. Por el contrario, el haber seguido la campaña con interés sí aumentaba la propensión de dejar de votar a la izquierda por el PP. Esta contradicción puede verse como la consecuencia de una campaña que fue muy polarizada y mediática, especialmente en torno a la figura de Isabel Díaz Ayuso; cabe suponer, pues, que entre quienes siguiesen la campaña con gran interés, muchos lo hiciesen por la figura de la presidenta madrileña.

Por último, una autoubicación ideológica más a la derecha aumentaba la propensión de cambiar el voto desde la izquierda hacia el PP, lo cual no resulta sorprendente.

Gráfico 3: resultados del modelo de regresión logística explicativo del voto al PP frente a otros partidos en 2021 entre los votantes que en 2019 votaron a un partido de izquierdas



Fuente: elaboración propia a partir de la encuesta postelectoral del CIS para las elecciones autonómicas madrileñas de 2021, estudio 3.328.

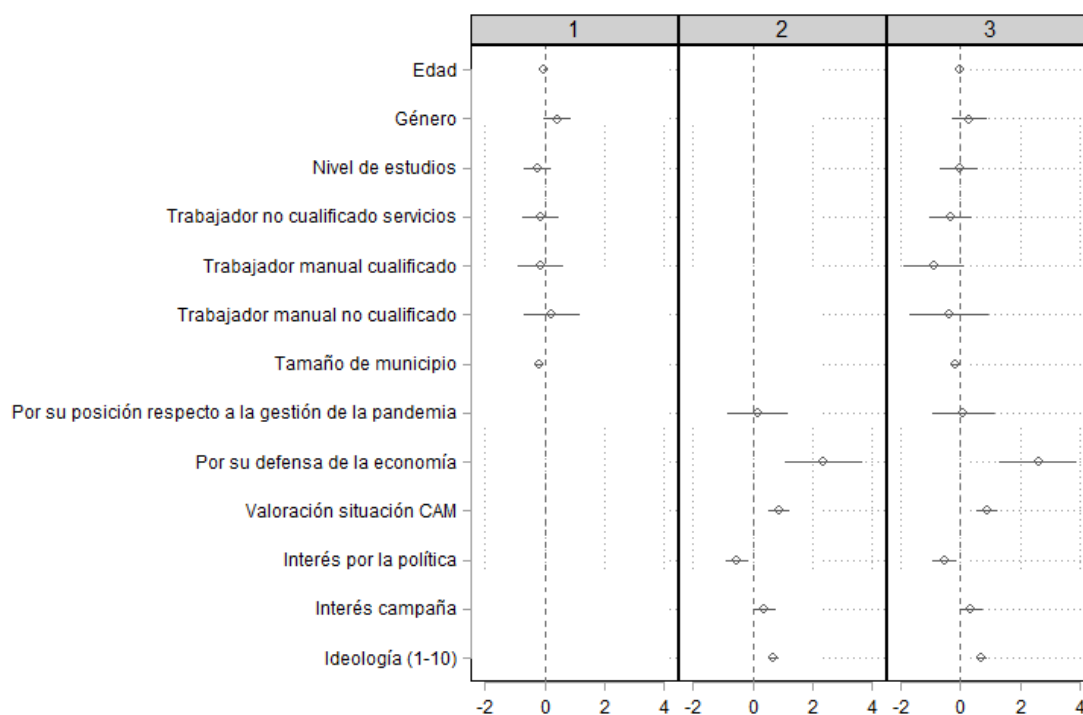
Trabajo en elaboración, no citar ni distribuir sin permiso del autor

El Gráfico 4 muestra los factores que contribuyeron al trasvase de voto de la izquierda a la derecha (incluidos Ciudadanos y Vox). El modelo completo puede encontrarse en la Tabla 4, en el anexo final.

De nuevo, las variables sociodemográficas no son significativas, salvo por el tamaño de municipio. Por tanto, debemos descartar las hipótesis H5b, H6b y H7b.

Por el contrario, las variables actitudinales vuelven a ser las significativas, igual que en el modelo anterior: haber escogido al partido por el que se votó en 2021 por su posición respecto a la gestión de la pandemia no resulta significativo, mientras que el papel en defensa de la economía sí lo es, con un coeficiente más elevado que para otras variables; la valoración positiva de la situación de la CAM, un bajo interés por la política o un alto interés en la campaña, así que como una autoubicación ideológica más a la derecha, contribuyeron al trasvase inter-bloques, igual que en el modelo del Gráfico 4.

Gráfico 4: resultados del modelo de regresión logística explicativo del voto a un partido de derechas frente a uno de izquierda en 2021 entre los votantes que en 2019 votaron a un partido de izquierdas



Fuente: elaboración propia a partir de la encuesta postelectoral del CIS para las elecciones autonómicas madrileñas de 2021, estudio 3.328.

El hecho de que no fuesen las variables sociodemográficas las que explicasen las

transferencias inter-bloques, sino las actitudinales, corrobora la literatura previa, que señalaba que la volatilidad no se explicaba por factores relativos a la demanda, sino a la oferta (Bischoff 2013).

El hecho de que no dispongamos de una variable para conocer el impacto de la pandemia sobre la vida de los individuos hace que debamos tomar con prudencia los resultados de los modelos a nivel agregado, pues podría ser una falacia ecológica.

4.3. Test de robustez a nivel agregado: cambio en la medida de la COVID-19

El Gráfico 2 mostraba modelos en los que la operacionalización del efecto de la COVID-19 sobre las elecciones se hacía a través de la incidencia a 14 días sobre cada 100.000 habitantes (logarítmico). Sin embargo, se podría argumentar que para medir realmente bien el impacto de la pandemia sobre las elecciones, debería usarse la incidencia total acumulada desde que se empezaron a registrar casos, de forma que se pudiese evaluar cuál había sido el impacto acumulado de la pandemia desde que empezó, y que la incidencia de un momento determinado no operacionaliza bien tal impacto.

Por ello, se ha realizado un test de robustez en el cual se ha repetido el modelo a nivel agregado que se muestra en el Gráfico 2, sustituyendo la incidencia a 14 días por el total de casos acumulados desde que se empezaron a contabilizar, el 26 de mayo de 2020. El Gráfico 5 muestra los resultados de dicho test, permitiendo ver que el cambio en la variable relativa a la COVID-19 no modifica en gran medida el resultado del resto de variables.

El efecto de la renta neta media pasa a ser significativo incluso en el modelo sin la interacción, confirmando que las zonas de mayor renta registraron un mayor aumento en el voto al PP, desmintiendo la H1a. Por el contrario, en las zonas de menor renta sí aumentó el voto a la derecha en general, lo que confirma la H1b.

A su vez, la acumulación de casos de COVID-19 vuelve a ejercer un efecto significativamente positivo sobre el aumento del voto al PP, aunque el efecto no es tan fuerte como con la incidencia a 14 días. La acumulación de casos totales sí resulta ser

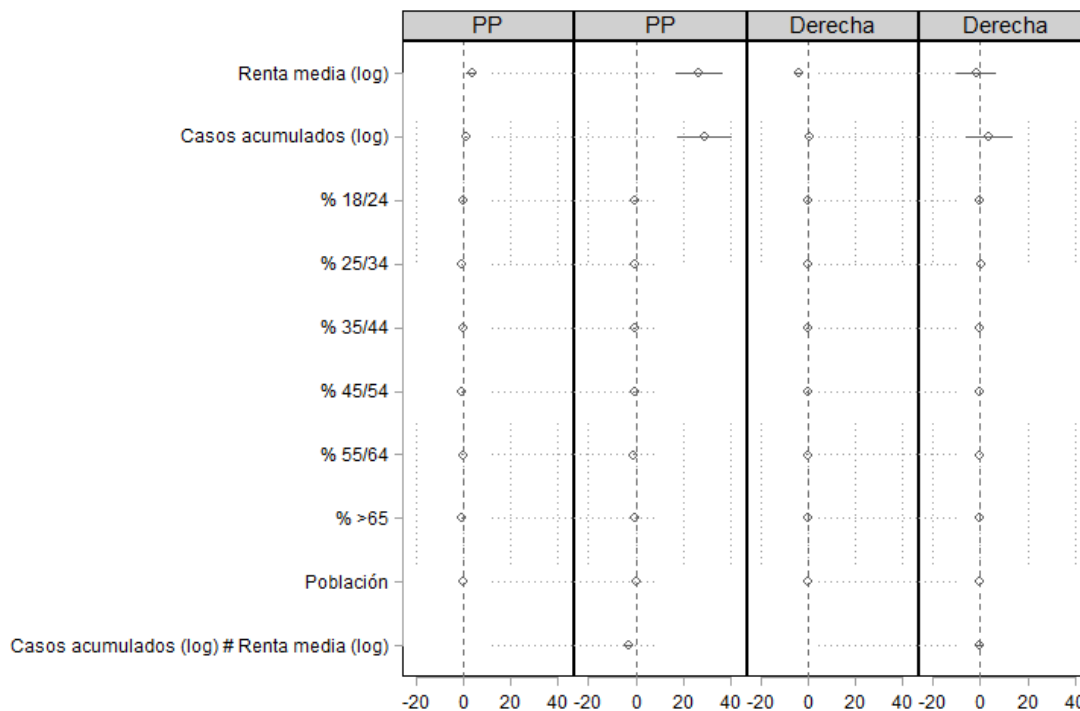
Trabajo en elaboración, no citar ni distribuir sin permiso del autor

significativa en el aumento del voto a la derecha, lo que corrobora la H2b y contradice los resultados que muestra el Gráfico 2.

En cuanto a la H3a, esta también sale confirmada, pues la interacción entre la renta media del lugar y el total de casos acumulados sigue siendo significativamente negativa en lo relativo al cambio en el voto al PP, mientras que para el cambio en el voto de la derecha no es significativo, lo que descarta la H3b.

Finalmente, el efecto de la concentración de diversos grupos de edad no se alterado fundamentalmente: donde hay una mayor concentración de personas mayores el PP subió menos, aunque esta vez el coeficiente para los jóvenes de 18 a 24 no es significativo.

Gráfico 5: modelo de regresión lineal explicativo del aumento del voto al PP o a la derecha en 2021 respecto a 2019 (test de robustez)



Fuente: elaboración propia a partir del INE, la Asamblea de Madrid, la Comunidad de Madrid, y el Ayuntamiento de Madrid.

5. Discusión

En las elecciones autonómicas madrileñas de 2021, el PP obtuvo una amplia victoria, mejorando sus resultados anteriores. Esta mejoría fue mayor en los municipios y distritos

de renta alta, donde la pandemia había tenido un fuerte impacto, y donde había una elevada concentración de jóvenes. Respecto a la derecha en general, a nivel agregado solo era significativa la renta, aunque con efecto negativo, y los casos acumulados desde 2020, siendo mayor el crecimiento de la derecha donde había más casos.

A nivel individual, el haber votado al PP o a la derecha en 2021 habiendo votado a un partido de izquierdas en 2019 no se explica por factores sociodemográficos, sino actitudinales. Así, contribuyeron a este trasvase las evaluaciones favorables del papel del PP en la defensa de la economía, la valoración positiva de la situación de la Comunidad de Madrid, el interés en la campaña y tener un bajo interés por la política. Lo mismo ocurre con el votar a la derecha en general en 2021.

De esta forma, a nivel agregado la COVID-19 explica en gran medida el éxito de Isabel Díaz Ayuso en 2021, pero a nivel individual esto responde más bien a un patrón clásico de voto económico: si la pandemia de COVID-19 tuvo un efecto, fue a través de estas variables. Si bien es cierto que no disponemos a nivel individual de ninguna variable que permita medir el impacto de la pandemia, sí tenemos una variable que valora la posición de un partido respecto a la gestión de la pandemia, que resulta no ser significativa. Por el contrario, las variables que mejor explican el trasvase son variables clásicas de voto económico.

El hecho de que el CIS no incluyese en su encuesta ninguna pregunta sobre el impacto de la pandemia sobre la vida de los entrevistados (como por ejemplo si habían sufrido ellos mismos la enfermedad o una persona cercana) ni sobre renta, hace que los resultados del análisis a nivel agregado deban tomarse con prudencia a la hora de extrapolarlos al nivel individual, especialmente dado que las variables de ocupación y nivel de estudios no hayan resultado ser significativas.

Al margen de la COVID-19, ¿son extrapolables estos resultados al resto de España? El éxito en 2022 del PP en las elecciones regionales de Andalucía, tradicional feudo del PSOE, ha llevado a afirmar que esto consolida la transferencia de voto entre bloques (Santana 2022). A falta de ver qué sucederá en el resto de España en 2023, año en el que habrá elecciones municipales, autonómicas y generales, y a falta también de un análisis pormenorizado del caso andaluz, se diría que esta transferencia inter-bloques viene

producida por factores relacionados con el voto económico y la valoración de la gestión. De ser así, la delicada coyuntura económica a la que apuntan muchos analistas a partir de finales de 2022 dificultará mucho el buen desempeño del PSOE en dichas elecciones, y podría iniciar un nuevo ciclo político marcado por las transferencias de voto entre bloques.

Referencias

- Alwin, Duane, y Jon A. Krosnick. 1991. «Aging, Cohorts, and the Stability of Sociopolitical Orientations Over the Life Span». *American Journal of Sociology* 97:169-95. doi: 10.1086/229744.
- Andrino, Borja, Daniele Grasso, Kiko Llaneras, Fernando Peinado, y Luis Sevillano Pires. 2021. «El mapa con los resultados de las elecciones en Madrid por municipios y distritos: el auge de la derecha, la erosión del cinturón rojo y otras claves electorales». *EL PAÍS*, mayo 5.
- Ascher, William, y Sidney Tarrow. 1975. «The Stability of Communist Electorates: Evidence from a Longitudinal Analysis of French and Italian Aggregate Data». *American Journal of Political Science* 19(3):475-99. doi: 10.2307/2110540.
- Bischoff, Carina S. 2013. «Electorally Unstable by Supply or Demand?—An Examination of the Causes of Electoral Volatility in Advanced Industrial Democracies». *Public Choice* 156(3):537-61. doi: 10.1007/s11127-011-9910-z.
- Campbell, Angus. 1971. «Politics Through the Life Cycle». *The Gerontologist* 11(2):112-17. doi: 10.1093/geront/11.2_Part_1.112.
- Casal Bértoa, Fernando, Kevin Deegan-Krause, y Tim Haughton. 2017. «The Volatility of Volatility: Measuring Change in Party Vote Shares». *Electoral Studies* 50:142-56. doi: 10.1016/j.electstud.2017.09.007.
- Coulbois, Jaime, y Alejandro Solís Rodríguez. 2022. «Economía vs. salud en las últimas autonómicas de Madrid». *Agenda Pública*. Recuperado 29 de julio de 2022

(<https://agendapublica.elpais.com/noticia/17949/economia-vs-salud-ultimas-autonomicas-madrid>).

- Dinas, Elias. 2014. «Does Choice Bring Loyalty? Electoral Participation and the Development of Party Identification». *American Journal of Political Science* 58(2):449-65. doi: 10.1111/ajps.12044.
- Downs, Anthony. 1957. *An Economic Theory of Democracy*. New York: Harper & Row.
- Durr, Robert H. 1993. «What Moves Policy Sentiment?» *The American Political Science Review* 87(1):158-70. doi: 10.2307/2938963.
- Franklin, Charles H., y John E. Jackson. 1983. «The Dynamics of Party Identification». *American Political Science Review* 77(4):957-73. doi: 10.2307/1957569.
- Garrido, Antonio, M. Antonia Martínez Rodríguez, y Alberto Mora Rodríguez. 2021. «Polarización afectiva en España». *Más Poder Local* (45):21-40.
- Lupato García, Fabio. 2021. «The 2021 Regional Election in Madrid. A New Step in The Reconfiguration of the Spanish Party System ?» *Pôle Sud* 55(2):153-70. doi: 10.3917/psud.055.0153.
- Miller, Luis. 2020. *Polarización en España: más divididos por ideología e identidad que por políticas públicas*. 18. Madrid: Esade.
- Orriols, Lluís. 2021. «La polarización afectiva en España: bloques ideológicos enfrentados». *Center for Economic Policy - EsadeEcPol*. Recuperado 1 de agosto de 2022 (<https://www.esade.edu/ecpol/es/publicaciones/polarizacion-afectiva/>).

- Pedersen, Mogens N. 1979. «The Dynamics of European Party Systems: Changing Patterns of Electoral Volatility». *European Journal of Political Research* 7(1):1-26. doi: 10.1111/j.1475-6765.1979.tb01267.x.
- Pérez, Virgilio, Cristina Aybar, y Jose M. Pavía. 2021. «COVID-19 and Changes in Social Habits. Restaurant Terraces, a Booming Space in Cities. The Case of Madrid». *Mathematics* 9(17):2133. doi: 10.3390/math9172133.
- Rueda, David. 2018. «Food Comes First, Then Morals: Redistribution Preferences, Parochial Altruism, and Immigration in Western Europe». *The Journal of Politics* 80(1):225-39. doi: 10.1086/694201.
- Santana, Andrés. 2022. «Se consolida la transferencia de voto entre bloques ideológicos». *Agenda Pública*. Recuperado 28 de julio de 2022 (<https://agendapublica.elpais.com/noticia/18066/se-consolida-transferencia-voto-entre-bloques-ideologicos>).
- Solís Rodríguez, Alejandro. 2021. «Más Madrid, ¿un “cinturón esmeralda” alrededor del “cinturón rojo”?» *Agenda Pública*. Recuperado 28 de julio de 2022 (<https://agendapublica.elpais.com/noticia/17238/mas-madrid-cinturon-esmeralda-alrededor-cinturon-rojo>).
- Stegmaier, Mary, Michael S. Lewis-Beck, y Beomseob Park. 2017. «25. The VP-Function: A Review». en *The SAGE Handbook of Electoral Behaviour*, editado por K. Arzheimer, J. Evans, y M. S. Lewis-Beck. SAGE.

Stevenson, Randolph T. 2001. «The Economy and Policy Mood: A Fundamental Dynamic of Democratic Politics?» *American Journal of Political Science* 45(3):620-33. doi: 10.2307/2669242.

Anexo: modelos completos**Modelo básico a nivel agregado**

Tabla 2: modelo de regresión lineal explicativo del aumento del voto al PP o a la derecha en 2021 respecto a 2019 (test de robustez)

	PP	PP	Derecha	Derecha
Renta media (log)	1,16 (1,04)	18,79*** (4,20)	-3,23*** (-3,42)	-4,66 (-1,16)
Incidencia 14 días (log)	1,55*** (4,42)	32,57*** (4,25)	0,05 (0,17)	-2,46 (-0,36)
% 18/24	0,71* (2,01)	0,40 (1,17)	0,15 (0,51)	0,18 (0,58)
% 25/34	-0,43** (-2,77)	-0,30* (-1,98)	-0,04 (-0,28)	-0,05 (-0,35)
% 35/44	0,40 (1,53)	0,16 (0,62)	0,30 (1,36)	0,32 (1,40)
% 45/54	-0,30 (-1,53)	-0,64** (-3,14)	-0,07 (-0,44)	-0,05 (-0,25)
% 55/64	0,20 (1,00)	-0,14 (-0,67)	0,06 (0,36)	0,09 (0,48)
% >65	-0,31* (-2,42)	-0,32* (-2,60)	-0,01 (-0,13)	-0,01 (-0,13)
Población	-0,00 (-0,56)	-0,00 (-0,52)	-0,00 (-0,20)	-0,00 (-0,21)
Incidencia 14 días (log) # Renta media (log)		-3,32*** (-4,05)		0,27 (0,37)
N	131	131	131	131
Adjusted R ²	0,561	0,611	0,195	0,189

t statistics in parentheses

* $p < 0.05$, ** $p < 0.01$, *** $p < 0.001$

Fuente: elaboración propia a partir del INE, la Asamblea de Madrid, la Comunidad de Madrid, y el Ayuntamiento de Madrid.

Modelos a nivel individual

Tabla 3: resultados del modelo de regresión logística explicativo del voto al PP frente a otros partidos en 2021 entre los votantes que en 2019 votaron a un partido de izquierdas

	1	2	3
Edad	-0,01 (-0,74)		0,00 (0,12)
Género	0,35 (1,26)		0,10 (0,27)
Nivel de estudios	-0,27 (-0,98)		0,00 (0,01)
Trabajador cualificado servicios	0,00 (.)		0,00 (.)
Trabajador no cualificado servicios	-0,16 (-0,43)		-0,47 (-1,09)
Trabajador manual cualificado	-0,08 (-0,19)		-0,94 (-1,52)
Trabajador manual no cualificado	0,28 (0,51)		-0,40 (-0,52)
Tamaño de municipio	-0,14 (-1,80)		-0,16 (-1,59)
Otro motivo		0,00 (.)	0,00 (.)
Por su posición respecto a la gestión de la pandemia		0,43 (0,76)	0,37 (0,64)
Por su defensa de la economía		2,53*** (3,54)	2,76*** (3,85)
Valoración situación CAM		0,98*** (4,65)	1,01*** (4,66)

Trabajo en elaboración, no citar ni distribuir sin permiso del autor

Interés por la política	-0,84*** (-3,70)	-0,87*** (-3,61)
Interés campaña	0,54* (2,42)	0,51* (2,22)
Ideología (1-10)	0,69*** (6,93)	0,71*** (6,91)
N	1057	1057

t statistics in parentheses* $p < 0.05$, ** $p < 0.01$, *** $p < 0.001$

Fuente: elaboración propia a partir de la encuesta postelectoral del CIS para las elecciones autonómicas madrileñas de 2021, estudio 3.328.

Trabajo en elaboración, no citar ni distribuir sin permiso del autor

Tabla 4: resultados del modelo de regresión logística explicativo del voto a un partido de derechas frente a otros partidos en 2021 entre los votantes que en 2019 votaron a un partido de izquierdas

	1	2	3
Edad	-0,01 (-1,53)		-0,01 (-0,61)
Género	0,42 (1,74)		0,31 (1,04)
Nivel de estudios	-0,23 (-0,95)		-0,03 (-0,10)
Trabajador cualificado servicios	0,00 (.)		0,00 (.)
Trabajador no cualificado servicios	-0,13 (-0,43)		-0,33 (-0,91)
Trabajador manual cualificado	-0,14 (-0,36)		-0,88 (-1,69)
Trabajador manual no cualificado	0,25 (0,50)		-0,38 (-0,58)
Tamaño de municipio	-0,17* (-2,49)		-0,19* (-2,23)
Otro motivo		0,00 (.)	0,00 (.)
Por su posición respecto a la gestión de la pandemia		0,18 (0,36)	0,10 (0,19)
Por su defensa de la economía		2,37*** (3,56)	2,60*** (3,92)
Valoración situación CAM		0,88*** (5,04)	0,91*** (5,02)
Interés por la política		-0,51** (-2,65)	-0,52* (-2,55)

Trabajo en elaboración, no citar ni distribuir sin permiso del autor

Interés campaña		0,39*	0,35
		(2,00)	(1,79)
Ideología (1-10)		0,70***	0,71***
		(7,89)	(7,88)
N	1079	1079	1079

t statistics in parentheses* $p < 0.05$, ** $p < 0.01$, *** $p < 0.001$

Fuente: elaboración propia a partir de la encuesta postelectoral del CIS para las elecciones autonómicas madrileñas 2021, estudio y 3.328.

Test de robustez a nivel agregado

Tabla 5: modelo de regresión lineal explicativo del aumento del voto al PP o a la derecha en 2021 respecto a 2019 (test de robustez)

	PP	PP	Derecha	Derecha
Renta media (log)	3,50** (2,87)	26,91*** (5,41)	-4,05*** (-4,09)	-1,50 (-0,35)
Casos acumulados (log)	1,06*** (3,85)	29,45*** (5,01)	0,52* (2,34)	3,61 (0,71)
% 18/24	-0,23 (-0,82)	-0,28 (-1,07)	-0,20 (-0,90)	-0,21 (-0,92)
% 25/34	-0,42* (-2,44)	-0,30 (-1,79)	0,25 (1,80)	0,27 (1,87)
% 35/44	-0,22 (-0,95)	-0,33 (-1,54)	-0,05 (-0,27)	-0,06 (-0,34)
% 45/54	-0,41* (-2,07)	-0,54** (-2,89)	-0,09 (-0,59)	-0,11 (-0,67)
% 55/64	-0,34* (-2,05)	-0,67*** (-3,92)	-0,10 (-0,77)	-0,14 (-0,95)
% >65	-0,47*** (-4,07)	-0,38*** (-3,48)	-0,12 (-1,34)	-0,11 (-1,22)
Población	0,00 (0,26)	-0,00 (-0,50)	-0,00 (-1,95)	-0,00* (-2,02)
Casos acumulados (log) # Renta media (log)		-2,99*** (-4,84)		-0,32 (-0,61)
N	188	188	188	188
Adjusted R ²	0,567	0,615	0,246	0,243

t statistics in parentheses* $p < 0.05$, ** $p < 0.01$, *** $p < 0.001$

Fuente: elaboración propia a partir del INE, la Asamblea de Madrid, la Comunidad de Madrid, y el Ayuntamiento de Madrid.